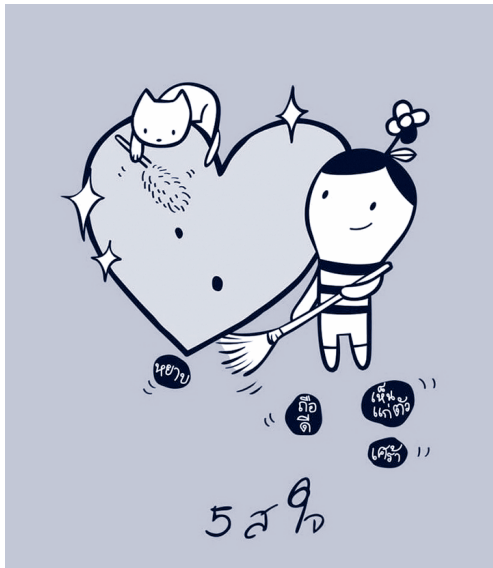


# เคล็ดลับทำงานให้ชนะและมีสุข

## Learning x Mind Practice



|| แลบบอรณ พูนพัฒนอนครี

นักพัฒนาทรัพยากรมนุษย์

“หลักการจัดวางจ็อยท์ทำงานให้เหมาะสม โຕะทำงานต้องมองเห็นประตูทางเข้า และไม่ควรนั่งหันหลังให้ประตู” เพชรน้องใหม่เอ่ยถามทันที “ทำไมหรือคะ?!”

“เพราะจะส่งผลให้เสื่อมเสียชื่อเสียง จะถูกนิทาว่าร้าย ยังมีอีกอย่าง ไม่ควรตั้งโຕะทำงานติดเสา หรืออยู่ใต้คานด้วย ซึ่งส่งผลให้การงานหรือตำแหน่งงานไม่รุ่ง”

“อ้าวพี่พงศ์ พื้นที่ฝ่ายของเราก็มีจำกัด มีหลายส่วนงาน แล้วถ้าทุกคนเชื่อถือแบบนี้ ยากได้ทำเลทอง เพื่อจะได้มี Career Path ที่ดี แล้วมันจะจัดโຕะได้หรือคะ ใครจะยอมละที่นี้ คงต้องมีคนซื้อพื้นที่กันบ้างละ”

“ถ้าเลี้ยงไม่ได้จริง ๆ มีวิธีแก้ โดยการติดหลอดไฟเพิ่มแสงสว่าง เพื่อกระจายพลังงานที่ไม่ดีออกไป”

พี่จินอุทานเสียงดัง “โอแม่เจ้า ใครจะหาทำ ที่ทำงานนะจะไม่ใช่ที่บ้าน”

ตัวแทนส่วนงานกำลังสาละวณหรือกันว่าจะจัดที่นั่งยังไง ถึงจะเหมาะสม และลงตัว ผอ.สุดา คงเห็นว่าซักซ้า ไม่ทันกาลทันใจ เลยเอาไปจัดให้เองทั้งหมด

“สบายไปไม่ต้องปวดหัวนะอะ” พี่จินพูดแล้วยิ้มแบบมีอะไรในใจที่อยากพูดต่อ แต่ท้ายสุดเธอเลือกที่จะเงยบ ขวัญจิตซาแฮ้วสุดในฝ่ายเอ่ยขึ้นบ้าง “แต่เราว่า...ฝั่งที่นั่งใหม่จะต้องสร้างความปวดหัวให้พวกเราเป็นแน่ ส่วนงานไหนที่เป็นลูกซังกก็ให้ระวังไว้ให้ดีเน้อ อาจได้ทำเลใต้คานหรือใกล้เสา”

วารียังจำคำพูดขำ ๆ ของพี่ประดิษฐ์พงศ์ได้ “ผอ.สุดา มารับตำแหน่งไม่นาน เหตุไฉนคลอดลูกรักลูกซังกได้เร็วจัง”

หลังประชุมฝ่าย ขวัญจิตเดินบ่นเสียงดังหัวเสีย ไม่เกรงใจใคร “หาว่างานของเราซ้าซ้อเน้อ สั่งให้ยุบ Segment 2 แล้วไปรวมกับ Segment 3 ของพี่น้ำเฉยเลย อธิบายเท่าไรก็ไม่รับฟัง ทำแบบนี้ได้ด้วยหรือ?!? ไม่มีมารยาทในการทำงาน หรือถือว่ามีอำนาจอยู่ในมือ”

“เบาได้เบาขวัญ” พี่ประดิษฐ์พงศ์สะกิดเตือน เต๋ยถึงหูหรรอก!!!

“ใจเย็นก่อนขวัญ หัวหน้าคงคิดมาดีแล้ว ไม่เช่นนั้น คงถามขอความเห็นจากพวกเราแล้วละ มาอยู่ด้วยกัน พี่ให้ขวัญเป็น

วาริเสียงออกไปนั่งนอกร้าน...สงบสติอารมณ์ที่พลุ่งพล่านอย่างบอกไม่ถูก

มองฟ้ามองต้นไม้ คลื่นลมทะเลวันนี้ช่างแรงเสียดจริง แต่ไม่ใช่คลื่นลมครั้งแรกของชีวิตการทำงาน 20 ปี ครั้งนี้มีระเบิดแกมให้ตุ้มใหญ่ เป็นความเจ็บปวด (ใจ) ระดับ 8/10

ความเปลี่ยนแปลงเกิดขึ้นอยู่เสมอ แม้กับตัวเราเอง เว้นแต่เราจะจับสังเกตได้หรือไม่

ย้อนไปเมื่อ 2 ปีที่แล้ว พวกเราต่างเก็งว่าใครจะมาเป็นผู้นำทัพยุคใหม่

พี่สุดาม้ามีมติว่าตำแหน่งผู้อำนวยการฝ่ายพัฒนาธุรกิจ และผลิตภัณฑ์ไปได้แบบฝุ่นตลบ ท่ามกลางผู้สมัครที่มีคุณสมบัติเทพ ๆ ทั้งนั้น

ผอ.สุดา เข้ามารับตำแหน่งได้ปีกว่า ไม่รู้เกิดอะไร สิ่งปรับผังที่นั่งใหม่ทั้งหมดโดยด่วน

คนในฝ่ายพากันงงกับคำสั่ง อีกไม่นานท่านก็จะเกษียณนับถอยหลังได้เลย งานอื่นสำคัญยังมีอีกหลายงาน

“แต่งงานนี้สำคัญกว่า” ประดิษฐ์พงศ์ พี่ชายใจดีประจำฝ่ายออกความเห็น

“ไม่เคยได้ยินหรือครับ ฮวงจุ้ยจัดให้ดี เสริมบารมี ให้การงานก้าวหน้า ราบรื่น ปราศจากปัญหาอุปสรรค” น้อง ๆ ทำหน้าเหมือนไม่รับมุก

หัวหน้า” วาริชวนอย่างจริงจัง

บริษัทประกาศให้พนักงาน Work from Home ตามนโยบายขอความร่วมมือของรัฐบาล เพื่อลดการแพร่ระบาดของเชื้อไวรัสโคโรนา COVID-19 ซึ่งคนติดเชื้อมีจำนวนเพิ่มมากขึ้นทุกวัน หากไม่มีมาตรการอะไร ตัวเลขมีแนวโน้มแตะ 20,000 แน่นนอน

ก่อนหน้านี้นี้ บริษัทให้พนักงานสลับกันเข้าออฟฟิศ เพื่อลดความแออัด โรงอาหารปิดให้บริการนันทาน ให้ซื้อได้อย่างเดียว บริษัทปฏิบัติตามมาตรการรัฐบาลอย่างเคร่งครัดมาโดยตลอด

Work from Home 100% ปิดบริษัท

ทุกคนในฝ่ายออกอาการดีใจลึก ๆ ที่ไม่ต้องเผชิญหน้ากัน ด้วยบรรยากาศทั้งภายใน และภายนอกไม่เอื้ออำนวย ผอ.สุดา กำชับให้ทุกคนบันทึกเวลาเข้าออกงานพร้อมกับจัดทำรายงานการทำงานส่งทุกสัปดาห์ ส่วน Biweekly Meeting กำหนดให้มีเหมือนเดิม ผ่านระบบ Zoom

“Work from Home คราวนี้ พี่ ๆ แม่ ๆ ใช้เทคโนโลยีคล่องปรี๊ดแน่” น้องเพชรแซว

ทุกคนแปลกใจ การประชุมออนไลน์ครั้งแรก มีวาระทบทวนโครงสร้างหน่วยงาน มันคืออะไร...ฝ่ายเราเพิ่งปรับโครงสร้างไปไลน์ส่วนตัวถามกัน แต่ไม่ได้คำตอบ

ไม่มีใครรู้ล่วงหน้า ไม่มีใครคาดคิด แม้คนที่เกี่ยวข้อง ระเบิดลงตมอีกลูก!!! ผอ.สุดาให้ยุบส่วนงานที่น้ำ วาริชวนอยู่ ให้เหตุผลสั้น ๆ ส่วน Segment 3 ไม่ค่อยมีเนื้องาน คือมีปริมาณงานน้อย ไม่มีผลงาน โดยไม่สนใจฟังคำชี้แจงอีกเช่นเคย

หลังจากจบประชุม มีแต่คำถาม และข้อสงสัยตามมาจากคนในฝ่าย “แกประเมินงานจากอะไร” “ทำไมไม่พิจารณาขยับไปตั้งแต่ครั้งที่แล้ว ซึ่งระยะเวลาห่างกันแค่ 2 อาทิตย์เอง” “ทำไมแกไม่เรียกคนทำงานที่รับผิดชอบมาพูดคุยหรือกันก่อน”

“ผอ.คงอยากจะยุบ ให้แก่ขยับไป ตำแหน่งเป็นแค่หัวโขนสวมมานานเปลี่ยนเป็นหัวธรรมดาดูบ้าง คงไม่เป็นไร พนักงานธรรมดาเคยผ่านมาแล้ว เงินเดือนก็ได้เท่าเดิม”

“พี่วาริชคิดได้อย่างนั้น บรรลุเลยนะ” ขวัญจิตโทรถามเป็นสายแรก

“พี่ไม่โกรธ...ไม่เครียดอะไรบ้างเลยหรือไง ขวัญชักสงสัยแกเอาสมองส่วนไหนคิด”

ถ้าเป็นเมื่อก่อนไปลูกไปแล้ว และอยากจะถามท่าน ผอ.ตรง ๆ เหมือนอย่างที่ขวัญสงสัย (แกคงรับไม่ได้) ฝ่ายวางแผน และบริหารกลยุทธ์ระบุในรายงานประจำปีล่าสุดถึงโครงการที่ทีมของพี่คิดริเริ่ม และรับผิดชอบ ซึ่งหมายถึงโครงการนั้นตอบโจทย์กลยุทธ์องค์กร เป็น Segment เดียวของฝ่ายฯ ที่มีตัวชี้วัดในระดับองค์กรติดต่อกันมาหลายปี

พี่ภูมิใจกับงานที่ทำ แต่งานโครงการลักษณะนั้น คงไม่มี Value ในสายตาของผอ. ทำให้ท่านมองไม่เห็น และไม่ให้ค่า

เมื่อก่อนพี่คงลุย...เป็นนักร้องหาความยุติธรรม แต่ช่วงหลัง... พี่มีเรื่องสำคัญที่ต้องคิดใคร่ครวญ และบริหารจัดการ จึงไม่ยอมเสียพลังไปโดยเปล่าประโยชน์ เมื่อเปรียบเทียบกัน เรื่องเหล่านี้กลายเป็นเรื่องเล็กน้อย และไม่ได้สำคัญกับชีวิต

พี่ตั้งใจทำงานเต็มกำลังเต็มความสามารถ รับผิดชอบงานเต็มที่ พี่ทำได้ที่สุดแล้วกับสติปัญญาที่มี นอกนั้นเป็นปัจจัยที่อยู่เหนือการควบคุม มัน Uncontrol จริง ๆ

ขวัญถามว่า พี่รู้สึกใหม่กับการปรับโครงสร้าง ยุบส่วนงาน บอกตามตรงว่าไม่นะ เพราะพี่ไม่ยึดติดกับตำแหน่ง เพียงรู้สึกเสียใจมากกว่าที่หัวหน้ามองผิวดิน แล้วตัดสินใจว่าเราไม่มีงานโดยปราศจากการอธิบาย คนเราเมื่อทำงานด้วยกัน...ลงเรือลำเดียวกัน สิ่งสำคัญคือต้องฟังกัน และให้เกียรติซึ่งกันและกัน ท่านสั่งอย่างเดียว บริหารงานแบบ One Way

พี่ไม่ขอจมปลักกับอารมณ์ความรู้สึกลบ ๆ ต้อง Move on ให้เร็ว เราต้องไปต่อ

เมื่อมองภาพรวมของปัญหาการทำงาน จะเห็นว่าปัญหาใหญ่ ๆ ไม่กี่เรื่อง สลับวนกันไป ต่างกันที่รูปแบบ และเรื่องราว ปัญหาจะไม่เป็นปัญหาอีกต่อไป และการทำงานให้ชนะ (ชนะใจตนเอง) และมีความสุขด้วย 4 สิ่งสำคัญ คือ มุ่งมั่นทำเต็มที่ พัฒนาตนเองในมิติของทักษะชีวิต และยกระดับจิตใจ เรียนรู้ปรากฏการณ์ที่เกิดขึ้นกับเรา และฝึกวางใจให้เป็น ซึ่งกระบวนการเหล่านี้ต้องใช้เวลา...ทั้งชีวิต Life Long Learning

หากใจเราไม่ได้อยู่เหนือปัญหา เราจะตกร่องอารมณ์ลบอยู่ตลอด ผิดหวัง น้อยใจ เสียความรู้สึก เครียด จิตตก ซึ่งท้ายสุดปัญหาจะคงอยู่...ไม่ได้ถูกแก้ไข หรือบางปัญหาเมื่อเวลาผ่านไปปัญหาก็จะคลี่คลายด้วยตัวของมันเอง แต่สุขภาพกายใจของเราฟังไปแล้ว...ก็คืนได้ยาก ไม่มีใครร่วมรับผิดชอบ นอกจากตัวเราเอง

การทำงานร่วมกัน เป็นการปฏิบัติภารกิจ เพื่อร่วมด้วยช่วยกันส่งมอบงานคุณภาพให้กับลูกค้า (ลูกค้าภายในและลูกค้าตัวจริง) ด้วยความแตกต่างในหลากหลายมิติของผู้คนที่ทำงานจึงกลายเป็นสนามรบจำลองย่อม ๆ ที่ต่อสู้กันด้วยอาวุธที่อยู่ในรูปของทักษะชีวิต รวมถึงทักษะใจแลใจ เพื่อแก้เกมชนะใจกัน เกมรู้จักฉันรู้จักเธอ เกมสร้าง Trust เกมสื่อสารข้ามกำแพง เกมคลายอคติที่มีในใจ เป็นต้น ขึ้นอยู่กับแต่ละสมรรถภูมิ

ตราบโคที่เรามีชีวิตอยู่ ยังคงเรียนรู้ และฝึกปรับใจเสมอ

