

สอนเด็กด้วยแนวคิด Project Management (2)

ต่อ จากฉบับที่แล้ว

ก้องเกียรติ วีระฮาซกุล

คณะบริหารธุรกิจ สถาบันเทคโนโลยีไทย-ญี่ปุ่น



กลับ จากที่รู้ว่า โครงการจัดงานปาร์ตี้ปีใหม่ ต้องทำอะไรบ้างแล้ว สำหรับการเรียนในสัปดาห์ที่ 2 จะเป็นการแบ่งงานกันทำ มอบหมายงานและกำหนดผู้รับผิดชอบ โดยเฉพาะการเลือกแม่งาน หรือผู้จัดการโครงการ ซึ่งหัวใจของการเลือกผู้จัดการโครงการ คือ เราต้องเลือกคนที่มีความกระตือรือร้น มีความสามารถในการทำงานร่วมกับผู้อื่นๆ และมีความเข้าใจในเนื้องาน ดังนั้น เมื่อคุณครูได้ถามนักเรียนว่า “โครงการนี้ครูอยากทราบว่า พวกเราจะให้ใครเป็นแม่งาน หรือ ผู้จัดการของโครงการนี้ ?” นักเรียนก็เลยโหวตเลือกเพื่อนที่บ้านของเขามีการจัดงานปาร์ตี้กันบ่อยๆ และเป็นคนที่เป็นที่รักของเพื่อนๆ หลังจากนั้นก็เป็น การเลือกสมาชิกทีมโครงการต่อเนื่องกันไปเลย ซึ่งคุณครูได้เน้นให้พวกเขาเลือกสมาชิกทีมโครงการ โดยพิจารณาจากความชอบและความถนัดของแต่ละคน และต้องมีความรับผิดชอบต่องาน

ดังนั้น เมื่อผู้จัดการโครงการออกมาหน้าชั้นถามเพื่อนๆ ว่า “ใครอยากดูแลเรื่องอาหารและเครื่องดื่ม ?” สมมติ เด็กชายอ้วนยกมือขอเป็นคนดูแล คุณครูก็จะถามผู้จัดการโครงการว่า “นายอ้วนเหมาะสมหรือไม่?” ผู้จัดการโครงการก็ได้ตอบไปว่า “หากให้นายอ้วนดูแลอาหารและขนม มีหวังของกินจะหมดก่อนงานจะเริ่ม ผมอยากให้ รสทิพย์ดูแลเรื่องนี้ได้ไหมครับ เพราะบ้านของเธอเป็นร้านอาหาร” ซึ่งถ้า รสทิพย์ตกลง ก็เป็นอันว่า พวกเขาสามารถคัดเลือกหัวหน้างาน

ชุดงานการจัดเตรียมอาหารและเครื่องดื่มได้แล้วและหากรสทิพย์ต้องการเพื่อนช่วยงานก็ให้ รสทิพย์ เลือกสมาชิกที่เข้ากันได้และไว้ใจกันเข้ามาร่วมทีม แต่เนื่องจากมีชุดงานทั้งหมด 3 ชุดงาน ดังนั้น ผู้จัดการโครงการจึงต้องเลือกคนที่เหมาะสมเข้ามาเพิ่มเติม เพื่อให้มีผู้รับผิดชอบครบทุกชุดงาน

สำหรับคุณครูจะมีบทบาทหน้าที่คอยตั้งคำถามและให้คำแนะนำ เช่น กรณีการเลือกทีมงานดูแล้วไม่เหมาะสม ซึ่งคุณครูอาจตั้งคำถามสอบถามผู้จัดการโครงการว่า “เราจะรู้ได้อย่างไรว่า นาย เอ กับ นาย บี คนใดเหมาะสมกว่ากัน?” หรือ “การเลือกทีมงาน บางครั้งการเลือกคนเข้าร่วมโครงการ อาจเลือกโดยพิจารณาจากความเก่งในการทำงานเพียงอย่างเดียวก็ถือว่าใช้ได้แล้ว ใช่หรือไม่ ถ้าหากไม่ใช่ เราต้องพิจารณาประเด็นอะไรบ้าง?” หรือ “การเลือกทีมงาน ที่ เป็นเพื่อนสนิทของตนเองเท่านั้น แล้วงานปีใหม่นี้จะเป็นงานที่สามารถตอบสนองต่อเพื่อนๆ ทั้งห้องได้หรือไม่?” คำถามเหล่านี้จะเป็นตัวช่วยกระตุ้นให้นักเรียนได้คิดหาเหตุผลว่า การเลือกทีมงานควรพิจารณาประเด็นอะไรบ้าง? และเมื่อได้ข้อสรุป สิ่งเหล่านี้ก็จะกลายเป็นบรรทัดฐานการเลือกทีมงาน ที่นักเรียนจะค่อยๆ ซึมซับวิธีการทำงานที่ละเอียดๆ สำหรับผังโครงสร้างองค์กรของทีมสมาชิกโครงการเป็นดังนี้



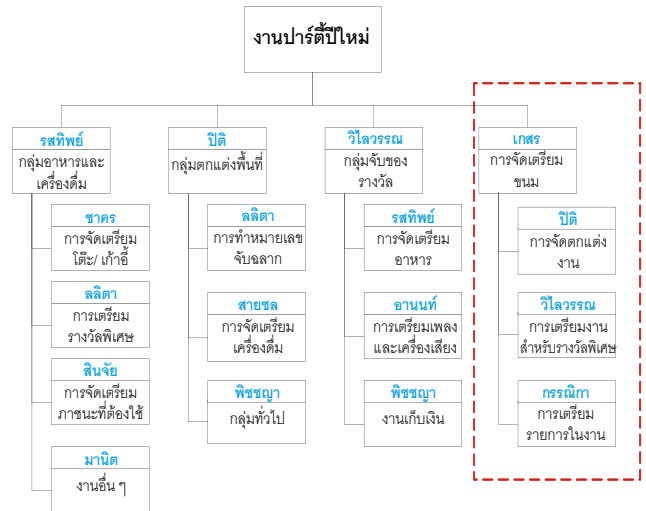
เมื่อเลือกทีมงานโครงการครบถ้วนแล้ว คุณครูได้ถามนักเรียนว่า “ครูอยากรู้ว่า แต่ละคนในทีมงานรู้รายละเอียดของงานที่ตนเองรับผิดชอบมากน้อยแค่ไหน?” ดังนั้นคุณครู จึงแบ่งกลุ่มเป็นสองกลุ่ม กลุ่มหนึ่งเป็นทีมงานดำเนินการโครงการและอีกกลุ่มเป็นนักเรียนที่ไม่ได้เป็นสมาชิกทีมโครงการ โดยกลุ่มที่ 1 คุณครูจะมอบหมายให้ผู้จัดการโครงการ เป็นผู้นำทีมงานช่วยกันเขียนคำบรรยายลักษณะงาน และกลุ่มที่ 2 คุณครูจะเป็นผู้ดำเนินการเองกับนักเรียนที่เหลือ เมื่อทั้งสองกลุ่มได้คำบรรยายลักษณะงานแล้ว ก็นำมาเปรียบเทียบกัน แล้วทำการสรุป คำบรรยายลักษณะงานเป็นลายลักษณ์อักษร ตามตัวอย่างดังนี้

ตำแหน่ง หัวหน้าชุดงานจัดเตรียมอาหารและเครื่องดื่ม มีหน้าที่ดังนี้

- > สืบรวจประเภทอาหาร ขนม และเครื่องดื่ม ที่เพื่อนๆอยากทาน
- > ต้องคำนวณปริมาณให้เพียงพอกับผู้มาร่วมงาน
- > ต้องทำการคำนวณงบประมาณที่จะต้องใช้
- > ทำการซื้ออาหาร ขนม เครื่องดื่ม ตามที่ได้ตกลงกันและภายใต้งบประมาณที่ได้รับการจัดสรรมาให้
- > ในวันงานปีใหม่ จะต้องทำการจัดเตรียมใส่จานและไปวางไว้ที่โต๊ะอาหาร
- > ต้องจัดเตรียมภาชนะที่จำเป็นต่อการรับประทาน อาหาร ขนมและเครื่องดื่ม ให้เพียงพอกับผู้มาร่วมงาน เป็นต้น

แต่บ่อยครั้งผู้จัดการโครงการได้มีคำถาม สอบถามคุณครู เช่น “คุณครูครับ ผมรู้สึกว่างานบางงานมันหายไป ทั้งๆ ที่มันต้องมี เช่น คนเก็บเงินเป็นงานต้องมีผู้รับผิดชอบแน่นอน แต่ในขณะนี้ยังไม่รู้ว่าใครจะต้องเป็นคนเก็บเงิน ยังไม่มีตำแหน่งใดน่าจะเกี่ยวข้องเลย” ซึ่งคุณครูก็จะถามนักเรียนทุกคนว่า “ใครคิดว่าควรมีงานอื่นๆ อะไร

บ้างที่หายไปนอกเหนือจากงานที่ผู้จัดการโครงการได้กล่าวถึง?” พร้อมๆ กับยกกระดาศที่สรุป Work Breakdown Structure ขึ้นมา ให้พิจารณากันใหม่และผลจากการระดมความคิดก็พบว่า มีงานเก็บเงินกับงานเตรียมลำดับรายการของงาน ที่ไม่มีภาระระบุใน WBS ดังนั้น คุณครูจึงให้ทำการเขียนปรับปรุง WBS ใหม่ พร้อมทั้งทำการเลือกสมาชิกทีมโครงการเพิ่มให้ครบทุกตำแหน่งได้ดังนี้



เมื่อกำหนดผู้รับผิดชอบและกำหนดบทบาทหน้าที่ของแต่ละตำแหน่งได้ครบถ้วนแล้ว ในสัปดาห์ที่ 3 จะเป็นการกำหนดแผนการจัดงานปาร์ตี้ปีใหม่ (Develop Project Management plan) ซึ่งเป็นเนื้อหาของบูรณาการการจัดการโครงการ (Project Integration Management)

อ่านต่อฉบับหน้า



สถาบันเทคโนโลยีไทย-ญี่ปุ่น
Thai-Nichi Institute of Technology
泰日工業大学



ปิติ กาญจนทักทิน ศิษย์เก่า สถาบันเทคโนโลยีไทย-ญี่ปุ่น คณะบริหารธุรกิจ สาขาการจัดการอุตสาหกรรม (IM) ปัจจุบัน พนักงานตำแหน่ง Buyer บริษัท โตโยต้า มอเตอร์ เอเชีย แปซิฟิก เอ็นจิเนียริง แอนด์ แมนูแฟกเจอร์ จำกัด

“ดีใจครับที่ได้เรียนในสถาบันฯ ซึ่งให้ออกมาสมทบทั้งในด้านความรู้และความสามารถ ด้านภาษาญี่ปุ่นทำให้ผมได้เปรียบกว่าในการเข้าทำงานกับบริษัทญี่ปุ่น นอกจากนี้วิชาที่ได้ร่ำเรียนมาในหลักสูตรการจัดการอุตสาหกรรมก็สามารถนำไปปรับใช้กับการทำงานจริงได้ทุกวิชาครับ”

เปิดรับสมัครนักศึกษาในระดับปริญญาตรี
รับตรง-ชิงทุน , โควตาหลักสูตรใหม่ , ยื่น GAT-PAT , และระบบ ADMISSION กลาง
คณะบริหารธุรกิจ คณะวิศวกรรมศาสตร์ คณะเทคโนโลยีสารสนเทศ

