

รู้จักลาว AEC

เพื่อเตรียมพร้อมรับมือ

ต่อ อาคบบที่แล้ว

พื้นที่ส่งเสริมการลงทุนในสปป.ลาว

เขตที่ 1 คือ พื้นที่ท่าโขลง เขตพัฒนา โครงสร้างพื้นฐาน
ไปสะดวกต่อการลงทุน (สีเหลือง)
เขตที่ 2 คือ พื้นที่ที่มีสภาพภูมิประเทศโครงสร้างพื้นฐาน
บางส่วนหรือในการลงทุนได้ (สีเขียว)
เขตที่ 3 คือ เขตเมืองใหญ่ มีสาธารณูปโภคพื้นฐานพร้อม
(สีแดง)

เขต	เขตที่ 1 (สีเหลือง)	เขตที่ 2 (สีเขียว)	เขตที่ 3 (สีแดง)
พญาสี	เขตที่ 1 จังหวัดพญาสี	พญาสี 2, 3, 4	
หลวงพระบาง	เขตที่ 1 จังหวัดหลวงพระบาง	เขตที่ 1, 2	
เชียงคาน	เขตที่ 1 จังหวัดเชียงคาน	เขตที่ 1, 2	
จำปาสัก	เขตที่ 1 จังหวัดจำปาสัก	เขตที่ 1, 2	
บอลิขันธ์	เขตที่ 1 จังหวัดบอลิขันธ์	เขตที่ 1, 2	
หลวงพระบาง	เขตที่ 1 จังหวัดหลวงพระบาง	เขตที่ 1, 2	
ไซยะบูลี	เขตที่ 1 จังหวัดไซยะบูลี	เขตที่ 1, 2	
เชียงขวาง	เขตที่ 1 จังหวัดเชียงขวาง	เขตที่ 1, 2	
เชียงคาน	เขตที่ 1 จังหวัดเชียงคาน	เขตที่ 1, 2	
นครหลวงเวียงจันทน์	เขตที่ 1 จังหวัดนครหลวงเวียงจันทน์	เขตที่ 1, 2	
บอลิขันธ์	เขตที่ 1 จังหวัดบอลิขันธ์	เขตที่ 1, 2	
คำม่วน	เขตที่ 1 จังหวัดคำม่วน	เขตที่ 1, 2	
สะหวันนะเขต	เขตที่ 1 จังหวัดสะหวันนะเขต	เขตที่ 1, 2	
สกลนคร	เขตที่ 1 จังหวัดสกลนคร	เขตที่ 1, 2	
เขต	เขตที่ 1 จังหวัดเขต	เขตที่ 1, 2	
จำปาสัก	เขตที่ 1 จังหวัดจำปาสัก	เขตที่ 1, 2	
บอลิขันธ์	เขตที่ 1 จังหวัดบอลิขันธ์	เขตที่ 1, 2	

ข้อมูลโดยสำนักงานส่งเสริมการค้า
ต่างประเทศลาว (ไทย)

↳ สภาพแวดล้อมในสปป.ลาว

สปป. ลาวมีพื้นที่ 236,800 ตารางกิโลเมตร หรือประมาณครึ่งหนึ่งของประเทศไทย ไม่มีทางออกทะเล (Land Lock) ภูมิประเทศของสปป.ลาวสามารถแบ่งได้ 3 เขต คือ

- 1) พื้นที่ภูเขาสูงซึ่งจะอยู่ทางเหนือของประเทศ
- 2) พื้นที่ราบสูงซึ่งจะอยู่ตั้งแต่ทิศตะวันออกเฉียงใต้ของที่ราบสูงเมืองพวนไปจนถึงชายแดนกัมพูชา
- 3) พื้นที่ราบลุ่มเป็นพื้นที่ที่อุดมสมบูรณ์ที่สุด ตั้งอยู่ในพื้นที่เลียบแม่น้ำโขง

โดยเมื่อนำพื้นที่ราบสูงและพื้นที่ภูเขารวมกันจะกินเนื้อที่ 3 ใน 4 ของพื้นที่ทั้งหมด

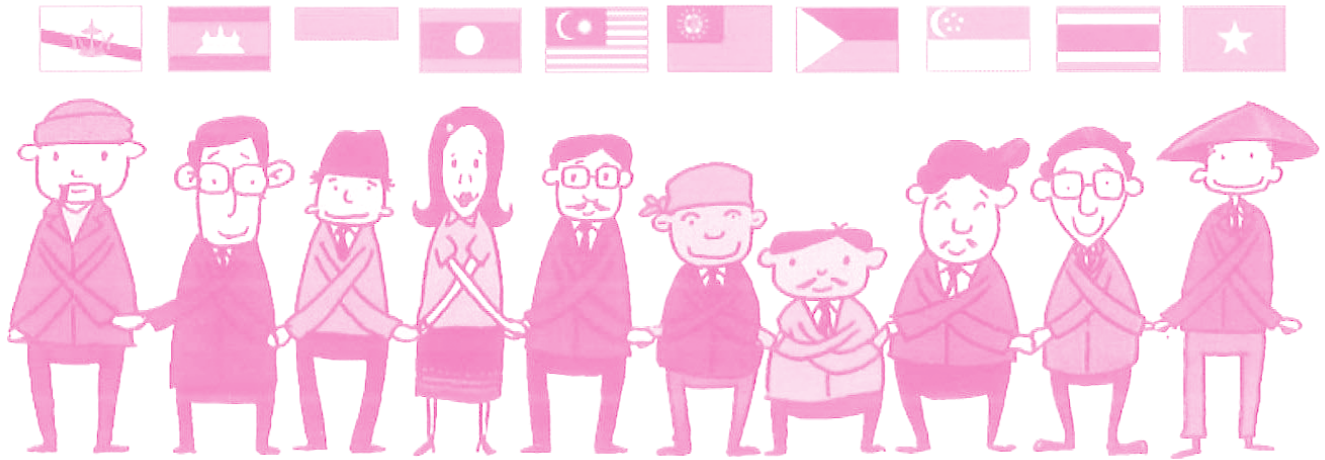
ทั้งนี้ สปป. ลาวเต็มไปด้วยทรัพยากรธรรมชาติที่อุดมสมบูรณ์ โดยในเขตพื้นที่ราบลุ่มเหมาะแก่การเพาะปลูกพืชหลายชนิด เช่น อ้อย กาแฟ ยางพารา ข้าว โพด ถั่วเหลือง ปาล์ม น้ำมัน ขณะที่ภูมิประเทศที่เป็นที่ราบสูงยังเป็นแหล่งต้นน้ำและช่วยให้แม่น้ำหลายสายใน สปป. ลาว มีความแรงและมีพลังงานมากเหมาะแก่ การสร้างเขื่อนผลิตไฟฟ้า นอกจากนี้ ความอุดมสมบูรณ์ยังทำให้ สปป.ลาวเหมาะแก่ การท่องเที่ยวเชิงอนุรักษ์อีกด้วย

1. การขนส่งทางถนน สปป. ลาวพึ่งพาการขนส่งทางถนนเป็นหลัก โดย 98% ของปริมาณการขนส่งผู้โดยสารทั้งหมดและ 86% ของปริมาณการขนส่งสินค้าทั้งหมดจะใช้บริการขนส่งทางถนน ถนนในลาวมีระยะทางไม่น้อยกว่า 32,000 กิโลเมตร อย่างไรก็ดี สปป.ลาวมีถนนที่สามารถใช้ได้ทุกฤดูกาลไม่ถึงครึ่งหนึ่งของถนนทั้งหมด ส่วนใหญ่ยังมีสภาพที่ใช้การไม่สะดวก เป็นหลุม เป็นบ่อ เนื่องจากขาดการลงทุนเพิ่มและซ่อมบำรุง ประกอบกับลักษณะทางกายภาพที่เป็นภูเขาทำให้ยากต่อการสร้างถนนเพิ่ม อย่างไรก็ตาม ในระยะหลัง สปป.ลาวมีการพัฒนาเส้นทางระหว่างประเทศที่สำคัญที่เชื่อมระหว่างไทย สปป.ลาว และจีน ได้แก่ R3A, R8, R9, R12 ซึ่งช่วยอำนวยความสะดวกในการขนส่งสินค้าในภูมิภาคได้มากและช่วยพลิกสถานะของ สปป.ลาว จากการเป็น "Land Lock" สู่การเป็นประเทศที่ช่วยเชื่อมโยงการขนส่งทางถนนในภูมิภาค หรือที่เรียกว่า "Land-linked"

ทั้งนี้ ไทยและ สปป.ลาว มีโครงการสะพานข้ามแม่น้ำโขงเชื่อมระหว่างกันทั้งหมด 5 แห่ง เปิดใช้งานแล้ว 3 แห่ง ได้แก่ สะพานมิตรภาพ 1 (หนองคาย-ท่านาแล้ง) สะพานมิตรภาพ 2 (มุกดาหาร-สะหวันนะเขต) สะพานมิตรภาพ 3 (นครพนม-คำม่วน) กำลังก่อสร้าง 1 แห่ง คือ สะพานมิตรภาพ 4 (เชียงของ-ห้วยทราย) และอยู่ระหว่างการศึกษา 1 โครงการ ได้แก่ สะพานมิตรภาพ 5 (นาตาล-สะคอนเพ็ง)

2. การขนส่งทางราง การขนส่งระบบรางไม่มีบทบาทในภาคคมนาคมใน สปป.ลาว มากนัก เนื่องด้วยความยากลำบากในการวางระบบ รางผ่านภูมิประเทศที่เป็นภูเขาสูง โดยในปัจจุบันมีเฉพาะทางรถไฟจากสะพานมิตรภาพไทย-ลาว (หนองคาย) - ท่านาแล้ง ระยะทาง 3.5 กิโลเมตรเท่านั้น ขณะที่ในอนาคต จีนมีแผนก่อสร้างรถไฟความเร็วสูงสายแพนเอเชีย สาย Central Line เชื่อมระหว่างคุนหมิง-สิงคโปร์ ซึ่งจะตัดผ่านเข้าสู่ สปป.ลาว ทางบ่อหาน-บ่อเต็น แต่ปัจจุบันยังไม่คืบหน้ามากนัก

3. การขนส่งทางอากาศ สปป.ลาว มีสนามบินนานาชาติที่สำคัญ 3 แห่ง ได้แก่ สนามบินนานาชาติวัดไต (เวียงจันทน์) สนามบินนานาชาติหลวงพระบางและสนามบินนานาชาติปากเซ เส้นทางการบินส่วนใหญ่เป็นเส้นทางระหว่างสนามบินทั้ง 3 กับเมืองใหญ่ภายในภูมิภาค เช่น กรุงเทพฯ เชียงใหม่ ฮานอย โฮจิมินห์ซิตี้ ฟนมเปญ



คุณหมิง ส่วนสนามบินภายในประเทศมี 9 แห่งในแขวงหลักทางเศรษฐกิจ เช่น เชียงขวาง หลวงน้ำทา สะหวันนะเขต จำปาสัก อุดมไซ และพงสาลี ทั้งนี้ สปป.ลาวมีสายการบิน Lao Aviation เป็นสายการบินแห่งชาติ

๖ อุตสาหกรรมนำลมนิวเข้าโบลทูนใน สปป.ลาว

เมื่อมองในภาพรวม การที่ สปป.ลาว จัดเป็นประเทศตลาดเกิดใหม่ของภูมิภาคเอเชีย ส่งผลให้ยังคงมีโอกาสทางการค้าและการลงทุนสำหรับธุรกิจต่าง ชาติรออยู่อีกมาก โดยในด้านหนึ่ง การที่ สปป.ลาว ยังคงไม่สามารถผลิตสินค้าทุนและสินค้าอุปโภคบริโภคเองได้หลายชนิด ส่งผลให้ สปป.ลาว เป็นตลาดสินค้าที่สำคัญของไทย ซึ่งในรอบ 10 ปี ที่ผ่านมา การนำเข้าสินค้าจากไทยของ สปป.ลาว มีทิศทางเพิ่มขึ้น โดยในปี 2554 การส่งออกของไทยไป สปป.ลาว เพิ่มขึ้นร้อยละ 29 (YoY) และคิดเป็นสัดส่วนประมาณร้อยละ 66 ของการนำเข้าทั้งหมดของ สปป.ลาว โดยสินค้าส่งออกหลักของไทย ได้แก่ น้ำมันสำเร็จรูป รถยนต์และส่วนประกอบเหล็ก เครื่องจักรกลและส่วนประกอบและกลุ่มสินค้าอุปโภคบริโภค นอกจากนี้ ด้วยสิทธิพิเศษด้านภาษีที่ สปป.ลาว ได้รับจากกลุ่มสหภาพยุโรป ในโครงการ Everything but Arms ยังทำให้ สปป.ลาว เหมาะที่จะเป็นฐานการผลิตในด้านเกษตรและอุตสาหกรรมเบา เช่น การเพาะปลูก การแปรรูปพืชผลทางการเกษตรและสิ่งทอ เป็นต้น เพื่อส่งออกไปยังกลุ่มสหภาพยุโรป

ขณะเดียวกัน จากการที่ สปป.ลาว เต็มไปด้วยแหล่งทรัพยากรธรรมชาติ ทั้งในด้านทรัพยากรป่าไม้ที่เป็นต้นน้ำลำธาร การมีแร่ธาตุที่อุดมสมบูรณ์และแหล่งท่องเที่ยวที่คงความเป็นธรรมชาติไว้ได้อย่างดี ส่งผลให้ สปป.ลาว เหมาะสมแก่การลงทุนกิจการเหมืองแร่ การสร้างเขื่อนผลิตไฟฟ้า ตลอดจนการท่องเที่ยวเชิงอนุรักษ์อีกด้วย

๖ ตัวอย่างธุรกิจที่นำลมนิวสำหรับผู้ประกอบการ SMEs และพื้นที่ศักยภาพ

1. **ธุรกิจการเกษตรและเกษตรแปรรูป** สปป.ลาว มีศักยภาพในการรองรับการลงทุนที่เกี่ยวข้องกับการเกษตรหลายสาขา ทั้งการเพาะปลูก เช่น ชา ฝ้าย น้ำมันสำปะหลัง อ้อย ข้าว ข้าวโพด ถั่ว

เหลือง ผักและถั่วลิสง นอกจากนั้นยังสามารถพัฒนาต่อยอดสู่ธุรกิจเกษตรแปรรูป เช่น น้ำตาลและอาหารสัตว์อีกด้วย โดยพื้นที่การเกษตรที่สำคัญ ได้แก่ **แขวงเวียงจันทน์ คำม่วน สะหวันนะเขต และจำปาสัก** ทั้งนี้ ผู้ประกอบการ SMEs ไทยอาจเข้าไปดำเนินการในลักษณะเกษตรพันธะสัญญา (Contract Farming) กับเกษตรกรชาวลาว เนื่องจากในระยะหลังรัฐบาล สปป.ลาว สนับสนุนการลงทุนในรูปแบบ Contract Farming มากกว่าให้ต่างชาติเข้าไปรับสัมปทานพื้นที่เพาะปลูกเอง เพื่อส่งเสริมการถ่ายทอดเทคโนโลยี โดยมีการพิจารณาการขอสัมปทานที่ดินเพาะปลูกอย่าง เข้มงวดขึ้นกว่าแต่ก่อน

2. **โรงแรม เกสต์เฮ้าส์และร้านอาหารรองรับนักท่องเที่ยว** จากทรัพยากรธรรมชาติที่ได้รับการรักษาไว้ให้คงความอุดมสมบูรณ์ผนวกกับศิลปวัฒนธรรมที่งดงาม ทำให้ สปป.ลาว เป็นแหล่งท่องเที่ยวเชิงอนุรักษ์ที่มีชื่อเสียงแห่งหนึ่งของโลก ซึ่งเปิดโอกาสให้กับการลงทุนด้านการท่องเที่ยว อันได้แก่ โรงแรมเกสต์เฮ้าส์และร้านอาหารรองรับนักท่องเที่ยว โดยเฉพาะ **แขวงหลวงพระบาง** ซึ่งได้รับการขึ้นทะเบียนเป็นมรดกโลกในปี 2538 เนื่องจากผู้ประกอบการท้องถิ่นยังขาดทักษะการบริหารจัดการธุรกิจแขนงดังกล่าว โดยบริเวณที่นักลงทุนสามารถเข้าไปสร้างโรงแรมและอาคารต่างๆ ในหลวงพระบาง ได้แก่ บริเวณเขตเมืองใหม่ของหลวงพระบาง ซึ่งอยู่ฝั่งตะวันออกของแม่น้ำคาน

ทั้งนี้ในส่วนของธุรกิจร้านอาหาร รูปแบบร้านอาหารที่น่าสนใจ ได้แก่ ร้านอาหารไทย เนื่องจากไทยและ สปป.ลาว มีประเพณีและวัฒนธรรมคล้ายกัน จึงได้เปรียบร้านอาหารของชาติอื่นในด้านความเข้าใจของผู้บริโภคและความพร้อมของวัตถุดิบที่ใช้ปรุงอาหาร อย่างไรก็ตาม ผู้ประกอบการ SMEs ไทยอาจต้องเผชิญปัจจัยท้าทายจากการที่รัฐบาล สปป.ลาว มีการสงวนธุรกิจร้านอาหารขนาดเล็กไว้ให้คนลาวและสนับสนุนการลงทุนจากต่างชาติเฉพาะร้านขนาดกลางและขนาดใหญ่เท่านั้น ซึ่งก็จะต้องอาศัยการลงทุนสูงและเสี่ยงต่อการไม่คุ้มทุนเนื่องจากนักท่องเที่ยวเดินทางเข้ามาเป็นฤดูกาล ดังนั้น ผู้ประกอบการ SMEs ไทยอาจต้องมีพันธมิตรเป็นคนท้องถิ่นและใช้ชื่อของพันธมิตรเป็นเจ้าของธุรกิจเมื่อเข้าไปลงทุนธุรกิจร้านอาหารใน สปป.ลาว

3. **ร้านค้าปลีกสินค้าอุปโภคบริโภค** ขณะเดียวกัน ด้วย

เศรษฐกิจของ สปป.ลาว ที่มีแนวโน้มเติบโตขึ้นในอนาคตจากการเข้าสู่ประชาคมเศรษฐกิจอาเซียนในปี 2558 ทำให้การจับจ่ายใช้สอยของผู้บริโภคใน สปป.ลาว มีแนวโน้มเติบโตขึ้นทั้งจากในท้องถิ่นเองและจากนักธุรกิจและนักท่องเที่ยวที่หลั่งไหลเข้าสู่ สปป.ลาว ส่งผลให้ธุรกิจการจำหน่ายสินค้าอุปโภคบริโภคมีโอกาสเติบโต ในเขตหัวเมืองสำคัญ เช่น นครหลวงเวียงจันทร์และหลวงพระบาง โดยรูปแบบร้านค้าที่มีแนวโน้มได้รับความนิยมในขณะนี้ ได้แก่ ร้านค้าในรูปแบบร้านสะดวกซื้อซึ่งเจาะเป้าหมายผู้บริโภคที่มีกำลังซื้อในหัวเมืองใหญ่ ซึ่งทำให้ผู้ลงทุนสามารถอาศัยการรับรู้ด้านคุณภาพของสินค้าไทย เพื่อสร้างความแตกต่างและสร้างการยอมรับได้

๖ ข้อควรปฏิบัติและข้อควรระวังในการติดต่อธุรกิจ ใน สปป. ลาว

1. ข้อควรปฏิบัติ

(1) การแต่งกาย ควรแต่งกายสุภาพ ภูมิฐานและน่าเชื่อถือ ผู้ชายควรสวมเสื้อเชิ้ต ผูกเนกไทและสวมสูทเมื่อเข้าร่วมประชุม หรือเจรจาทางธุรกิจ กรณีติดต่อกับหน่วยงานราชการ ผู้ชายอาจสวมเสื้อซาฟารีสีสุภาพ ส่วนผู้หญิงควรสวมกระโปรงทรงสุภาพ เพื่อแสดงความเคารพต่อสถานที่ราชการ

(2) การสนทนา ควรใช้คำพูดสุภาพเพื่อให้เกียรติแก่คู่สนทนา นอกจากนี้อย่าทักทายเป็นภาษาลาว เช่น หากต้องการสวัสดิ์อาจพูดว่า “สบายดี” เป็นต้น

(3) ภาษาที่ใช้ในการสื่อสาร นักธุรกิจไทยมีความได้เปรียบ นักลงทุนชาติอื่นในการสื่อสารกับชาวลาว เนื่องจากภาษาลาวและภาษาไทยคล้ายคลึงกันมาก โดยเฉพาะภาษาไทยอีสาน อย่างไรก็ตามควรระมัดระวังคำบางคำที่ออกเสียงคล้ายกัน แต่มีความหมายต่างกัน เพราะอาจทำให้การสื่อสารไม่ตรงกันได้

(4) นักลงทุนไทยควรปรับตัวให้เข้ากับสภาพแวดล้อมของชาวลาว โดยไม่พยายามไปปรับเปลี่ยนวิถีปฏิบัติดั้งเดิม อาทิ ชาวลาวนิยมกลับไปรับประทานอาหารกลางวันที่บ้านมากกว่ารับประทานอาหารร่วมกันในที่ทำงาน




(5) นโยบายลงทุนของ สปป. ลาว ในระยะหลังเน้นทั้งการสร้างงานให้แก่แรงงานชาวลาวและการถ่ายทอดเทคโนโลยี หากโครงการลงทุนใดมีข้อเสนอนีในเชิงการสร้างงานควบคู่กับการถ่ายทอดเทคโนโลยีไปด้วย จะช่วยให้ได้รับการพิจารณาอนุมัติง่ายขึ้น

(6) นักลงทุนควรศึกษาภาวะเปียบของ สปป. ลาว อย่างละเอียดรัดกุม เนื่องจากแต่ละหน่วยงาน หรือแต่ละแขวง อาจจะมีการตีความกฎหมายแต่ละฉบับไม่เหมือนกัน อีกทั้งการบังคับใช้กฎหมายหรือระเบียบต่างๆ ยังไม่ชัดเจน เช่น ตามกฎหมายต้องใช้อัตราภาษีนำเข้าภายใต้ Most Favored Nation Rate (MFN Rate) แต่ในทางปฏิบัติอาจไม่มีการบังคับใช้ หรือกรณีที่กฎหมายระบุวันเริ่มบังคับใช้ในอีก 1 เดือนข้างหน้า แต่บางหน่วยงานอาจบังคับใช้ก่อน เป็นต้น

2. ข้อควรระวัง

(1) หลีกเลี่ยงการเปรียบเทียบไทยกับ สปป. ลาว ในฐานะบ้านพี่เมืองน้อง แต่ควรใช้คำว่า “บ้านใกล้เรือนเคียง” แทน

(2) การให้ของขวัญหรือของกำนัล ควรหลีกเลี่ยงสิ่งของที่อาจสะกิดความรู้สึกไม่ดีทางประวัติศาสตร์

(3) ชาวลาวไม่ชอบให้ใครมาแบ่งชั้นความเป็นหัวหน้า – ลูกน้อง ดังนั้นชาวไทยจึงควรให้ความเป็นกันเองกับแรงงานชาวลาว เช่น หากมีโอกาสควรร่วมรับประทานอาหารกับแรงงานชาวลาวเพื่อสร้างความสัมพันธ์ใกล้ชิดกันเพื่อนร่วมงาน 

ที่มา: ศูนย์วิจัยกสิกรไทย

