

เจาะตลาดพม่า กับ โอกาสทางธุรกิจที่ผู้ประกอบการไทยควรรู้

AEC



รู้ทัน AEC ในฉบับที่ผ่านมาได้นำเสนอข้อมูลเกี่ยวกับ สปป.ลาว ไปแล้ว ในฉบับนี้ขอนำเสนอข้อมูลรายละเอียดของประเทศที่กำลังเป็นดาวเหนือหอมเป็นที่จับจ้องของนักลงทุนต่างชาติมากมายอยู่ในขณะนี้ นั่นก็คือ สาธารณรัฐแห่งสหภาพพม่า

สาธารณรัฐแห่งสหภาพพม่า หรือพม่าเป็นอีกหนึ่งประเทศที่นักลงทุนทั่วโลกต่างให้ความสนใจมากที่สุดในขณะนี้ เพราะนอกเหนือจากเป็นประเทศที่มีศักยภาพทางเศรษฐกิจสูง เนื่องจากมีทรัพยากรธรรมชาติมากมายที่รอการพัฒนา พม่าได้ส่งสัญญาณเปิดประตูรับประชาธิปไตยและเศรษฐกิจการค้าจากภายนอก ทำให้นักลงทุนต่างจับจ้องหาโอกาสเข้ามาลงทุน ทั้งนี้ The Economist Intelligence Unit (EIU) คาดว่าเศรษฐกิจพม่าจะขยายเพิ่มขึ้นจากร้อยละ 5 ในปี 2555 เป็นร้อยละ 5.5 ในปี 2556 และเพิ่มเป็นร้อยละ 6.2 ในปี 2557 ขณะที่กำลังซื้อของชาวพม่ามีแนวโน้มเพิ่มขึ้นตามระดับการพัฒนาเศรษฐกิจและสังคมที่เปิดกว้างมากขึ้น แต่พม่ายังไม่สามารถผลิตสินค้าเพื่อตอบสนองความต้องการบริโภคในประเทศได้อย่างเพียงพอ และในปี 2558 นี้ทั้งไทยและพม่าได้เข้าร่วมเป็น ประชาคมเศรษฐกิจอาเซียน (AEC) ตลอดจนมีสายสัมพันธ์ที่ดีต่อกันมาช้านาน รวมถึงที่ตั้งทางภูมิศาสตร์มีแนวเขตแดนติดต่อกันถึง 10 จังหวัด จึงนับเป็นความได้เปรียบของไทยในการเข้าไปลงทุนในพม่า ก่อนที่จะเข้าไปลงทุนในพม่านั้น **ควรศึกษาข้อมูลที่สำคัญ ๆ เกี่ยวกับพม่า** ดังนี้

พม่าตั้งอยู่ตอนบนสุดของภูมิภาคเอเชียตะวันออกเฉียงใต้ มีพื้นที่ 677,000 ตร.กม. มีภูมิประเทศ ตอนเหนือ ตะวันออกและตะวันตก ถูกล้อมรอบด้วยเทือกเขาพื้นที่ราว 50% ของพื้นที่ทั้งหมดเป็นภูเขา

ปกคลุมด้วยป่าไม้ ตอนกลาง เป็นที่ราบลุ่มแม่น้ำอิรวดี จินตวิน และ สะโตง ภูมิภาคมี 3 ฤดู คือ ฤดูร้อน (มี.ค.- พ.ค.) ฤดูฝน (มิ.ย.- ต.ค.) ฤดูหนาว (พ.ย.-ก.พ.) มีเมืองหลวง คือ เนปิดอร์ (Nay Pyi Taw) เมืองสำคัญ คือ ย่างกุ้ง มัณฑะเลย์ เวลาเร็วกว่าประเทศไทย 30 นาที มีประชากร 52.4 ล้านคน มีมากถึง 135 เผ่าพันธุ์ ส่วนใหญ่เป็นชาวพม่ามากถึงร้อยละ 68 นับถือศาสนาพุทธนิกายเถรวาทและหินยาน ร้อยละ 89 ภาษาที่ใช้ เป็นภาษาพม่า ร้อยละ 85 สำหรับภาษาที่ใช้ติดต่อธุรกิจและการค้า คือ ภาษาพม่าและภาษาอังกฤษ

สำหรับแรงงานมีทั้งหมด 31.7 ล้านคน กระจายอยู่ในภาคเกษตรกรรมมากที่สุดถึงร้อยละ 70 ภาคอุตสาหกรรม ร้อยละ 7 และภาคบริการร้อยละ 23 มีรายได้ต่อคนต่อปี 702 เหรียญสหรัฐ สินค้านำเข้าที่สำคัญได้แก่ สิ่งทอ ผลิตภัณฑ์ปิโตรเลียม พลาสติก ปุ๋ย เครื่องจักร ส่วนสินค้าส่งออกที่สำคัญได้แก่ ก๊าซธรรมชาติ ผลิตภัณฑ์จากไม้ ถั่วเมล็ดแห้ง ถั่ว ปลา

ความโดดเด่นของพม่าที่น่าจับตามอง

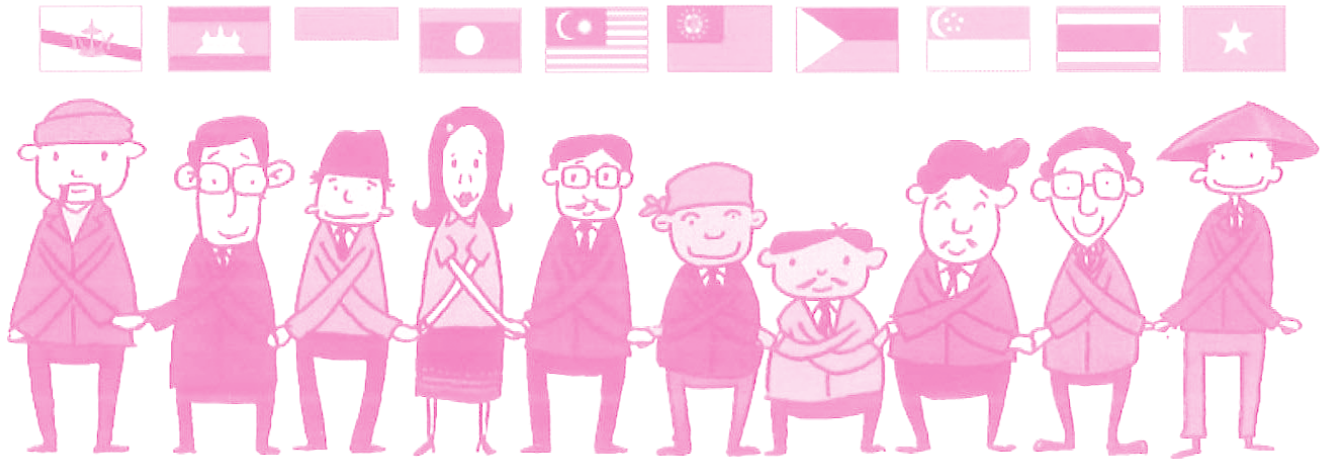
ทรัพยากรธรรมชาติอุดมสมบูรณ์มีจำนวนมากมายมหาศาล และมีคุณภาพดี ที่สำคัญได้แก่

- ทรัพยากรพลังงาน อาทิ ก๊าซธรรมชาติ น้ำมันดิบ
- ทรัพยากรป่าไม้
- ทรัพยากรอัญมณี อาทิ ทับทิม หยก ไช้มุก
- ทรัพยากรแหล่งท่องเที่ยวตามธรรมชาติ
- ทรัพยากรพื้นที่ผลผลิตเกษตรกรรม และประมง

ที่ตั้งของพม่าสามารถเชื่อมโยงต่อกับ 5 ประเทศ ได้แก่ จีน อินเดีย ลาว บังคลาเทศและไทย โดยเฉพาะประเทศจีนและอินเดีย พม่ามีความสัมพันธ์ที่แน่นแฟ้นกับ 2 ประเทศนี้มาก

สภาพภูมิประเทศและอากาศเอื้ออำนวยต่อการเกษตรกรรม ซึ่งหากได้รับการพัฒนาที่ดีจะสามารถให้ผลผลิตต่อพื้นที่ในปริมาณที่สูง

แรงงาน: มีจำนวนมาก ชยัน และราคาถูก นอกจากนี้รัฐบาลพม่าได้ประกาศใช้กฎหมายแรงงานฉบับใหม่อย่างเป็นทางการตั้งแต่วันที่ 10 มี.ค. 2555 โดยสาระสำคัญของกฎหมายแรงงานฉบับ



นี้สอดคล้องกับมาตรฐานขององค์การแรงงานระหว่างประเทศ (ILO) ทุกประการ อาทิ การให้สิทธิเสรีภาพแก่ผู้ใช้แรงงานพม่าตามมาตรฐานสากล

สังคม: พม่าให้ความสำคัญต่อการยกระดับจิตใจและศีลธรรมของประชาชน ตลอดจนคนพม่าเคร่งในพุทธศาสนามาก (ชาวพม่าส่วนมากจะกินมังสวิรัต และไม่นิยมกินสัตว์ใหญ่อย่างเนื้อหมูหรือเนื้อวัว) ทำให้พม่าเป็นคนจิตใจดี นอกจากนั้นบพทลงโทษกระทำความผิดกฎหมายรุนแรงส่งผลให้อาชญากรรมเกิดขึ้นน้อยมาก

บทบาทในเวทีโลก ที่สำคัญได้แก่

พม่าจะเป็นประธานอาเซียนในปี 2557

พม่าจะเป็นเจ้าภาพกีฬาซีเกมส์ในปี 2556

สภาพแวดล้อมในการลงทุน

➢ พม่ากำลังปฏิรูประบบนโยบายส่งเสริมการลงทุนจากต่างประเทศเพื่อดึงดูดนักลงทุน อาทิ ร่าง พ.ร.บ. การลงทุนฉบับใหม่ที่จะให้สิทธิประโยชน์แก่นักลงทุนโดยยกเว้นภาษีเงินได้จากเดิม 3 ปี เป็น 8 ปี และการลดหย่อนภาษีเงินได้นิติบุคคล 50% ของกำไรที่ได้จากการส่งออก

➢ พม่ามีแผนการลงทุนในการก่อสร้างท่าเรือน้ำลึก และนิคมอุตสาหกรรมขนาดใหญ่ ได้แก่ โครงการท่าเรือน้ำลึกทวาย

จุดด้อยของพม่าที่นักลงทุนต้องรับรู้

การเมืองและการปกครอง

➢ ถึงแม้จะเริ่มมีการปกครองแบบเสรีมากขึ้น แต่กองทัพยังคงมีบทบาทสำคัญในการปกครองประเทศ และนโยบายยังคงเป็นเรื่องของความมั่นคงของชาติเหนือกว่าด้านเศรษฐกิจ

➢ ปัญหาการสู้รบระหว่างรัฐบาลพม่ากับชนกลุ่มน้อยยังคงเกิดขึ้นอยู่

➢ อิทธิพลท้องถิ่นยังคงมีแฝงอยู่ ซึ่งเป็นเรื่องยากต่อการแก้ไข แม้จะใช้อำนาจของกฎหมายก็ตาม

ระบบเศรษฐกิจ การค้า และการลงทุน

➢ การโดนคว่ำบาตรทางเศรษฐกิจจากสหรัฐอเมริกา ซึ่งเป็นมหาอำนาจทางเศรษฐกิจ และสหภาพยุโรป (ในอนาคตอันใกล้อาจ

เริ่มคลี่คลายลง เพราะขณะนี้เริ่มมีการผ่อนคลายเป็นมาตรการคว่ำบาตรแล้ว)

➢ รัฐบาลทหารของพม่าเป็นผู้ผูกขาดระบบการค้า การลงทุน การธนาคาร มีนโยบายไม่แน่นอน

➢ มีการปรับเปลี่ยนกฎระเบียบที่มีผลกระทบต่อการลงทุนบ่อยครั้งและในบางครั้งไม่คำนึงถึงผลประโยชน์ของนักลงทุน และกฎระเบียบของรัฐบาลความชัดเจน มีปัญหาในทางปฏิบัติ เช่น เจ้าหน้าที่ท้องถิ่นไม่สามารถตัดสินใจเองได้ ต้องสอบถามส่วนกลางทำให้เกิดความล่าช้า รวมทั้ง นักลงทุนไม่ได้รับข้อมูลข่าวสารเกี่ยวกับนโยบายและกฎระเบียบต่างๆ ของพม่าอย่างทั่วถึง

➢ ข้อกำหนดด้านธุรกรรมของบริษัทต่างชาติ มีความเข้มงวดมาก เช่น ต้องเปิดบัญชีกับธนาคารที่รัฐบาลกำหนดเท่านั้น การกำหนดเงินลงทุนขั้นต่ำ การโอนเงินทุนและผลกำไรกลับประเทศต้องได้รับการอนุญาตจากรัฐบาลพม่าก่อน ค่าใช้จ่ายในการดำเนินธุรกิจของต่างชาติในพม่าถูกกำหนดเป็นเงินดอลลาร์สหรัฐทั้งหมด ทำให้ต้นทุนในการดำเนินธุรกิจของต่างชาติในพม่าสูงมาก ซึ่งทำให้คนที่มาทำธุรกิจในพม่าเปลี่ยนเงินพม่าให้เป็นสิ่งของอย่างอื่น แล้วส่งกลับไปประเทศของตนเองเพื่อขายต่ออีกที แทนที่จํานำเงินตราออก

➢ มาตรการกีดกันทางการค้าที่มีใช้ภาษี ถึงแม้ว่าในปี 2558 จะมีการเปิดเสรีการค้าอาเซียน โดยอัตราภาษีสินค้านำเข้าลดลงเป็น 0 ตามข้อตกลงเขตการค้าเสรีภายใต้ AEC แต่อุปสรรคสำคัญที่ยังคงอยู่คือมาตรการกีดกันทางการค้าที่มีใช้ภาษี เช่น จำกัดสิทธิชาวต่างชาติไม่ให้ถือกรรมสิทธิ์ในที่ดิน โดยให้สิทธิแต่เพียงการเช่าที่ดินเท่านั้น มาตรการห้ามนำเข้า และส่งออกสินค้าในบางรายการ ส่งผลให้นักลงทุนใช้โอกาสและประโยชน์จากตลาดได้ไม่เต็มที่นัก

➢ มีระบบอุปถัมภ์ หากนักลงทุนสามารถเข้าถึงได้ทั้งในระดับประเทศ และหรือระดับพื้นที่ จะทำให้การค้าได้รับการสนับสนุนด้วยดีจากรัฐ แต่หากไม่สามารถเข้าถึงได้การลงทุนจะไม่ค่อยราบรื่น

ระบบการเงิน

➢ ไม่มีเสถียรภาพ

➢ ขาดแคลนเงินตราสกุลหลัก

▷ ธนาคารพาณิชย์ในพม่าผูกขาดโดยรัฐบาล และฐานะของธนาคารไม่เป็นที่ยอมรับของนานาชาติ

▷ อัตราแลกเปลี่ยนของเงินจ๊าด (Kyat) ของรัฐบาลแตกต่างจากอัตราในตลาดมืดมาก โดยการแลกเปลี่ยนในธนาคาร 1 ดอลลาร์ได้ 150 จ๊าด แต่นอกกระบบหรือตลาดมืดได้มากถึง 780 จ๊าด โดยในอนาคตพม่าเตรียมที่จะปรับปรุงระบบอัตราแลกเปลี่ยนเงินตราต่างประเทศให้สอดคล้องกับมาตรฐานสากล)

ระบบการคมนาคมและสาธารณูปโภค

▷ ไม่มีประสิทธิภาพและขาดแคลน เช่น ถนน สภาพไม่ค่อยดี รถไฟใช้เวลานาน ทำเร็ว ระบบโทรคมนาคม ทำให้โครงสร้างพื้นฐานที่จะรองรับการลงทุนยังไม่สมบูรณ์

▷ การเดินทางในประเทศไม่เสรี โดยทางการพม่าได้กำหนดไว้ว่าห้ามชาวต่างชาติเดินทางไปยังบางเมืองหรือบางพื้นที่

แรงงาน

ส่วนมากเป็นแรงงานที่ไม่มีทักษะฝีมือ ตลอดจนแรงงานพม่าที่อยู่ภายใต้การปกครองของรัฐบาลทหาร มาเป็นเวลานาน จะไม่คุ้นเคยกับการทำงานในภาคอุตสาหกรรมทำให้ต้องเสียเวลาและค่าใช้จ่ายใน การพัฒนาบุคลากร

ระบบการค้าเงินธุรกิจ

▷ พม่าปิดประเทศมาหลายสิบปี อาจทำให้ผู้ร่วมทุนฝ่ายพม่ายังไม่มีความรู้ความเข้าใจเกี่ยวกับการดำเนินธุรกิจในโลกเสรีเท่าที่ควร ทำให้การร่วมทุนร่วมกันอาจจะประสบปัญหาได้

▷ มีความยากและต้องใช้เวลาในการหาคู่ค้าท้องถิ่นที่จะสามารถสร้างความมั่นใจในการลงทุนหรือหุ้นส่วนที่ดี

▷ การดำเนินธุรกิจที่เกี่ยวข้องกับระบบราชการ มีความล่าช้า ทำให้การดำเนินการต่างๆ ไม่สามารถเร่งรัดให้จบได้เร็ว พร้อมทั้งมีการเรียกเก็บเบี้ยไ้รายทางเป็นจำนวนมากจากเจ้าหน้าที่พม่า

กำลังซื้อของประชากรในพม่า

ประชากรส่วนใหญ่มีรายได้น้อยและอำนาจซื้อต่ำ ในปัจจุบันสังคมพม่าแบ่งเป็น 2 กลุ่มหลัก คือ สังคมชนบท และสังคมในเมือง ซึ่งประชากรในเขตเมืองจะมีรายได้สูงกว่าประชากรในเขตชนบท อย่างไรก็ตาม จากการที่นักลงทุนต่างชาติเข้าไปลงทุนในพมามากขึ้นจะ



ส่งผลให้กำลังซื้อของชาวพม่าสูงขึ้นไม่ช้า

ทั้งนี้จุดด้อยที่ถือเป็นอุปสรรคสำคัญที่สุดในการทำการค้าในพม่า คือ "รัฐบาลพม่ามีอำนาจเด็ดขาด ถ้าการเมืองการเปลี่ยนแปลงธุรกิจอาจได้รับผลกระทบและ "ระบบโครงสร้างพื้นฐานทางเศรษฐกิจที่ยังล่าช้าโดยเฉพาะในเรื่องการขาดแคลนกระแสไฟฟ้า"

ธุรกิจดาวเด่นสำหรับการลงทุนในพม่า

ธุรกิจที่เป็นโอกาสในการลงทุนทำการค้าในพม่าสำหรับผู้ประกอบไทย ขอมุ่งเน้นไปยังธุรกิจที่รัฐบาลพม่าให้การส่งเสริม และสนับสนุนนักลงทุนต่างชาติ (รวมถึงไทย) โดยที่สำคัญ ได้แก่

ภาคเกษตรกรรม-ปศุสัตว์-ประมง-ป่าไม้-เหมืองแร่

- ▷ ธุรกิจผลิตผลผลิตเกษตร เช่น พืชปลูกพืชไร่-สวน
- ▷ ธุรกิจเพาะเลี้ยงสัตว์น้ำ สัตว์บก และอาหารสัตว์
- ▷ ธุรกิจแปรรูปสินค้าเกษตรและประมง
- ▷ ธุรกิจวัสดุ อุปกรณ์ และเครื่องจักรกลการเกษตร
- ▷ ธุรกิจการทำป่าไม้ และผลิตภัณฑ์จากไม้
- ▷ ธุรกิจเหมืองแร่

ภาคอุตสาหกรรม

▷ ธุรกิจพลังงาน เช่น น้ำมัน ก๊าซธรรมชาติ

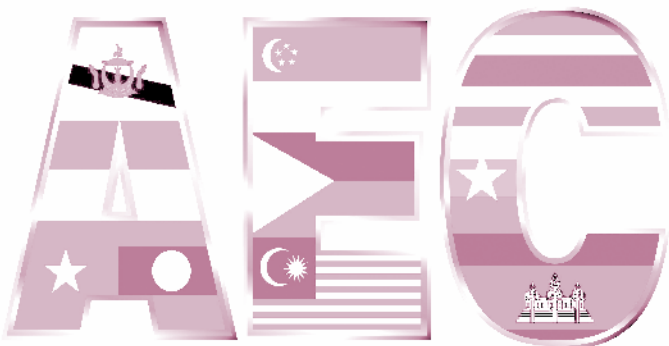
▷ ธุรกิจสร้างระบบสาธารณูปโภคขั้นพื้นฐานและสิ่งอำนวยความสะดวก เช่น การผลิตกระแสไฟฟ้า การรับเหมาก่อสร้าง การผลิตปูนซีเมนต์ เหล็ก และวัสดุก่อสร้าง เป็นต้น

- ▷ ธุรกิจเพื่อความสวยงาม เช่น เครื่องสำอาง
- ▷ ธุรกิจสินค้าบริโภค เช่น อาหารแปรรูป สำเร็จรูป และบรรจุหีบห่อ

▷ ธุรกิจสินค้าอุปโภค เช่น สิ่งทอ รองเท้า ผลิตภัณฑ์ชำระร่างกาย เช่น สบู่

ภาคบริการ

▷ ธุรกิจให้บริการข้ามพรมแดน เช่น บริษัทนำเที่ยว บริการจัดหาแรงงานข้ามแดน ธุรกิจบริการสุขภาพ



๖ ธุรกิจโรงแรม: รัฐบาลพม่ามีนโยบายส่งเสริมการท่องเที่ยวภายในประเทศและปัจจุบันโรงแรมที่มีก็ยังไม่เพียงพอต่อความต้องการของนักท่องเที่ยว

๖ ธุรกิจบริการอาหาร เช่น ร้านอาหาร ซึ่งเป็นร้านอาหารและเครื่องดื่มยอดนิยม เพื่อการผ่อนคลายของชาวพม่า

๖ ธุรกิจร้านค้าปลีก และ/หรือตัวแทนจำหน่ายสินค้าอุปโภคบริโภค โดยสินค้าที่ควรจะขายให้พม่าควรเป็นสินค้าปัจจัยสี่คือ สินค้าที่เกี่ยวกับอาหาร ที่อยู่อาศัย เครื่องนุ่งห่ม และยารักษาโรค ตลอดจนสินค้าที่ใช้ในชีวิตประจำวัน เช่น รองเท้าแตะ หมากพลู ซึ่งควรเป็นสินค้าที่ราคาไม่แพง

นอกจากนี้รัฐบาลพม่ายังต้องการ “การลงทุนในธุรกิจที่มีเทคโนโลยีขั้นสูงทั้งในภาคเกษตรกรรม อุตสาหกรรม และภาคบริการ การตัดสินใจลงทุนในธุรกิจใดผู้ประกอบการไทยควรต้องศึกษารายละเอียดประเทศพม่าอย่างรอบด้านและเชิงลึก ทั้งทางตรงและทางอ้อม เพื่อรู้จักพม่าอย่างเพียงพอจนสามารถเลือกให้เหมาะกับบริบทและวัตถุประสงค์ของตนเอง อาทิ ลงทุนในพม่า เพื่อเป็นฐานในการผลิตสินค้าเพื่อการส่งออก หรือลงทุนเพื่อขายให้กับผู้บริโภคในพม่า เป็นต้น และหลังจากลงทุนไปแล้ว ควรต้องเตรียมความพร้อม และเรียนรู้ให้เท่าทันกับกฎเกณฑ์ทางการค้าใหม่ๆ เพื่อที่จะได้รู้ถึงอุปสรรคต่างๆ และแก้ไขปัญหาที่อาจต้องเผชิญได้ทันทั่วๆ ที่ ทั้งนี้หากสามารถฝึกพูดภาษาพม่าได้ และสร้างความสัมพันธ์ระดับบุคคลกับผู้เกี่ยวข้อง จะยิ่งทำให้การทำธุรกิจเกิดความสะดวกรวดเร็วและยั่งยืนมากขึ้น หรือกล่าวได้ว่ามีมิตรภาพมากการค้าสะดวก



ประโยชน์ของ AEC ต่อการลงทุนในพม่า การเตรียมความพร้อมก้าวสู่ AEC ของพม่า

กำลังพยายามพัฒนาไปสู่ AEC แต่ในบางประเด็นยังไม่มี ความชัดเจนมากนัก ตลอดจนนโยบายต่างๆ ที่วางแผนสามารถเปลี่ยนแปลงได้อย่างกะทันหัน ดังนั้น จึงทำให้พม่าอาจเปิดประเทศไม่ทันต่อการเปิด AEC ในปี 2558 ซึ่งสิ่งดังกล่าวจะส่งผลให้การ พัฒนาเศรษฐกิจของภูมิภาคอาเซียนเป็นไปได้อย่างไม่เต็ม ประสิทธิภาพ

ผลดีของ AEC ต่อผู้ประกอบการไทยในการเข้าไปลงทุนและ ทำการค้าในพม่า

๖ ภาษีนำเข้าเป็น 0 เช่น นำเข้าวัตถุดิบการผลิตมาจากไทย และประเทศอาเซียนอื่นๆ

๖ สามารถย้ายฐานการผลิตจากไทยมาสู่พม่าสำหรับธุรกิจ ที่จะก่อให้เกิดความได้เปรียบซึ่งผู้ประกอบการไทยหลายรายได้เตรียม จะย้ายฐานการผลิตมาพม่า โดยเหตุผลสำคัญ คือ ความมั่งคั่งของ ทรัพยากรธรรมชาติ และค่าแรงราคาถูก

๖ ใช้เป็นฐานการผลิตส่งออกนอก AEC เพื่อใช้ประโยชน์ จากสิทธิที่พม่าได้รับในเวทีการค้าโลก เช่น สิทธิพิเศษทางภาษี ศุลกากร (GSP) หรือการยกเว้น หรือลดหย่อนอัตราภาษีศุลกากรที่ สหภาพยุโรปให้สำหรับสินค้านำเข้าจากประเทศที่สาม หรือการใช้ ประโยชน์จากสถานะ Least Development Countries (LDCs)

๖ เกิดความได้เปรียบระบบโลจิสติกส์ในการขนส่งเพราะ พม่ามีที่ตั้งติดพรมแดนกับ 5 ประเทศ และที่สำคัญคือ อยู่กึ่งกลาง ระหว่างสองระบบเศรษฐกิจขนาดใหญ่อย่างจีน และอินเดียที่กำลัง รุ่งโรจน์และคาดกันว่าจะเป็นพลังสำคัญในการขับเคลื่อนเศรษฐกิจ โลกในอนาคต

๖ ได้เปรียบคู่แข่งนอกอาเซียนในการ “เจาะตลาดพม่า” เป็นต้น

ที่มา: ธนาคารเพื่อการส่งออกและนำเข้าแห่งประเทศไทย
วารสารอุตสาหกรรมสาร