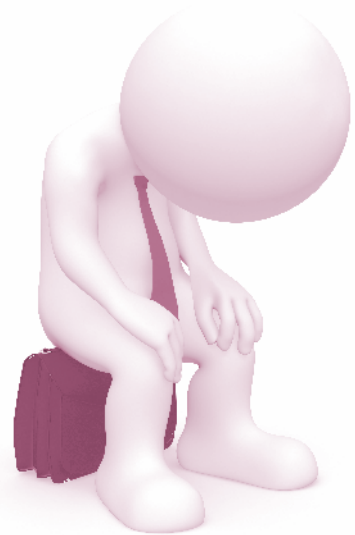


Black



company in Japan

ธวัชชัย อธิ์ในสัตย์

คณบดีบริหารธุรกิจ สถาบันเทคโนโลยีไทย-ญี่ปุ่น
E-mail: orbusiness@hotmail.com

การที่มีบริษัทที่ถูกขนานนามว่า **Black company** ในญี่ปุ่นนั้น เป็นปรากฏการณ์ที่เกิดขึ้นมาไม่นานนัก (ประมาณปี 1999) บริษัทที่ว่านี้ มีคำจำกัดความว่า **“งานหนัก ค่าตอบแทนต่ำ มีเป้าหมายของงานสูง มีบรรยากาศบริษัทคล้ายกับกองทัพ และมีอัตราการลาออกที่สูง”** เป็นบริษัทที่ปล่อยปละละเลยเรื่องสภาพแวดล้อมการทำงาน ในขณะที่เดียวกันก็มุ่งแสวงหาแต่กำไร เพียงอย่างเดียว

แต่เดิม เป็นคำพูดที่เหมือนกับการล้อกันเล่นเท่านั้น แต่ในระยะหลังสภาพแวดล้อมของการทำงานของคุณรุ่นใหม่ เลวร้ายมากขึ้นเกินกว่าที่คาดไว้ ปัจจุบันมีบริษัทจำนวนไม่น้อยที่ทำผิดกฎหมายในเรื่องการบริหารแรงงานหรือเป็นบริษัทแบบสปาร์ต่า ที่มีการฝึกรบพนักงานที่เข้มงวดอย่างยิ่งหรือมีค่าขบวนการบริหารงานที่ดูเด็ดทำให้คนรุ่นใหม่มองภาพว่า **“ล้าสมัย”** บริษัทเหล่านี้มีโครงสร้างการบริหารที่เก่า จึงถูกเรียกว่า Black company

ปัจจุบัน อิทธิพลของ social net มีการขยายตัว และมีพลังอย่างมาก หากบริษัทใดได้รับการขนานนามว่าเป็น Black company ก็จะเกิดอุปสรรคในการรับหรือรักษาบุคลากรไว้ รวมทั้งสูญเสียความเชื่อถือทางสังคม ใน net นั้น มี black information ที่จะเป็นข้อมูลชั้นดี ในการเลือกบริษัทที่จะเข้าทำงานของผู้ที่จบการศึกษา รวมทั้งผู้บริโภค หากรู้ว่า บริษัทนั้นอยู่ในทำเนียบ Black company ก็จะหลีกเลี่ยงจากสินค้าหรือบริการ

ของบริษัทนั้นไป

ผลจากการดำเนินการตามสไตล์ Black company ประการแรก คือ การสร้างความไม่พึงพอใจต่อพนักงานรุ่นใหม่ ต่อเงื่อนไขการทำงานหรือแนวนโยบายการฝึกรบที่เข้มงวดเกินไป และก็จะขยายตัวไปยังพนักงานที่เข้าใหม่ตามหน่วยงานต่างๆ อีกประการหนึ่ง ผู้จบการศึกษาที่กำลังหางานหรือกลุ่มลูกค้าของบริษัทที่เป็นบุคคลภายนอก ก็เป็นแหล่งกระจายข้อมูลที่มีอิทธิพลสูงได้ ทำให้บริษัทธรรมดาที่มีการบริหารรูปแบบเดิม อาจจะถูกจัดเข้าไปอยู่ในกลุ่ม Black company ได้



นี่เป็นตัวอย่างของการทำบ้านสโตร์

Black company

- 6.00 น. ถึงร้าน
- 7.00 น. โทรศัพท์จากผู้บังคับบัญชา “เป้าหมายขาย ต้องยอมตาย เพื่อให้ได้”
- 7.30 น. ผู้บังคับบัญชา มาตรวจร้าน จับคอเสื้อ แล้วให้สาบานว่าจะบรรลุเป้าหมายขายให้ได้
- 12.00 น. มีข้อร้องเรียนจากลูกค้า ต้องไปกราบขอโทษลูกค้าที่บ้าน
- 15.00 น. ผู้บังคับบัญชา มาตรวจร้านอีกครั้ง ให้รายงานยอดขาย ถูกผู้บังคับบัญชาเอาที่เขียนหุ้หรือข้างใส่
- 17.30 น. ตรวจสอบยอดเงิน ถ้าเงินหาย ต้องเอาของตัวเองมาจ่ายชดเชย
- 23.00 น. ปิดร้านด้วยความอ่อนเปลี้ยเพลียแรง
- 23.30 น. กลับบ้าน วันหยุดต่อไปคือ อีก 1 เดือนข้างหน้า

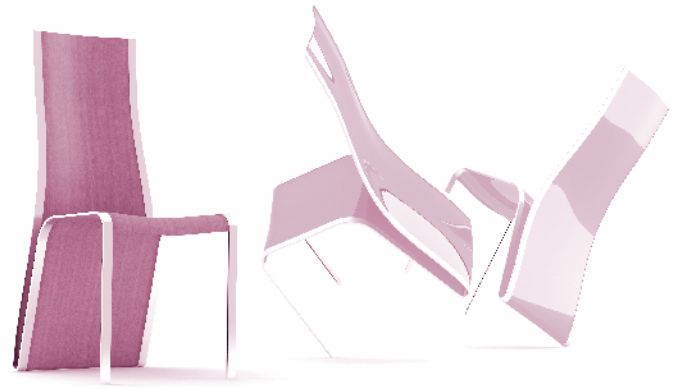
ภาพลักษณ์ 10 ประการของความ เป็น Black company ในทัศนคติของคนรุ่นใหม่

1. ภายในบริษัทมีความตึงเครียดมากกว่าความจำเป็น
2. มีผู้มาเยี่ยมบริษัทแต่ไม่มีใครต้อนรับ
3. พนักงานแสดงความคุ่นเคยมกเกินไป
4. มีพนักงานจำนวนไม่น้อย ที่ไม่ทำอะไรทำนองเฉยๆ
5. พนักงานดูไม่ค่อยรักษาความสะอาดของที่ทำงาน
6. แสงสว่าง มีดีกว่าความจำเป็น
7. ห้องน้ำสกปรก
8. ที่ผนังมีแต่กราฟฟิตี
9. ที่ผนังมีสติ๊กเกอร์สร้างความฮึกเหิม เช่น อาย่าอมแพ้ ต้องสู้ สู้ตาย
10. ในห้องเหม็นหุ้หรือเต็มไปหมด

ตัวอย่าง รายละเอียดบริษัทที่ได้ชื่อว่า

Black company

1. บริษัท A เป็นผู้ผลิตระดับโลกที่ใครๆ ก็รู้จัก บริษัทนี้ให้ทำงานล่วงเวลาเดือนละ มากกว่า 100 ชั่วโมง ความกดดันทำให้มีคนฆ่าตัวตายหรือทิ้งที่ทำงาน การตัดสินใจต่างๆ คล้ายกับศาลตัดสิน



2. บริษัท B เป็นบริษัทที่เติบโตอย่างรวดเร็ว งานส่วนใหญ่เป็นงานใช้แรงงานที่ให้รายได้ต่ำ การทำงานมาก เป็นบริษัทแบบครอบครัว หากไม่มีเส้นสาย ก็จะก้าวหน้ายาก

3. บริษัท C เป็นบริษัทที่ได้รับความนิยมในการเข้าทำงานอย่างสูง บรรยากาศภายในบริษัทดูดี ไม่มีปัญหา เป็นบริษัทที่ดี แต่งานค่อนข้างโหดร้าย

4. บริษัท D เป็นบริษัทที่มีประวัติศาสตร์มีส่วนแบ่งตลาดที่สูง มีความเกี่ยวข้องกับองค์กรศาสนาบางแห่ง เป็นแบบครอบครัว จึงเติบโตยาก การกลั่นแกล้งคนเข้าใหม่มีมาก

5. บริษัท E เป็นบริษัทที่มีผู้บริหารแบบหัวรุนแรง มีบรรยากาศแบบกองทัพ มีประเพณีวัฒนธรรมบริษัทที่แปลก ยากที่บุคคลภายนอกจะเข้าใจ

ข้อควรระวัง 10 ประการที่ไม่ให้ต้องกลายเป็น Black company

1. รับประทานการให้วันหยุด
2. กำจัดการทำล่วงเวลาแบบไม่จ่ายค่าล่วงเวลา
3. กำจัดการสั่งสอนแบบใช้กำลัง
4. กำหนดเป้าหมายขายต่างๆ ให้เหมาะสม (เป็นต้นว่า ยกเลิกกฎที่ว่า หากขายไม่ถึงเป้าหมายต้องควักเงินมาซื้อเอง)
5. รับประทานเวลาหยุดพักผ่อนในระหว่างทำงาน
6. มีความเหมาะสมในการให้ค่าจ้าง
7. กำจัดการกลั่นแกล้งกันภายในบริษัท
8. ปรับปรุงระบบการจัดการงานบุคคลให้มีความทันสมัยยิ่งขึ้น
9. กำจัดการใช้กำลังหรือการคุกคามทางเพศ
10. สร้าง career plan ระยะกลางและระยะยาว ไม่ใช่แผนงานสั้นๆ แบบทิ้งขว้าง

หากไม่สามารถดำเนินการตามนี้ได้ ก็ยังไม่เรียกว่าเป็น “บริษัทที่ดี” จำเป็นจะต้องเริ่มต้นจากการปฏิบัติสำนึกของผู้บริหารเสียก่อน

