

มารู้จัก 3 เสาหลักแรก

ตอนที่ 1

ดร.กวีลา พาร์ค
 คณะบริหารธุรกิจ สถาบันเทคโนโลยีไทย-ญี่ปุ่น

ช่วง สองสามปีที่ผ่านมา ผู้เขียนได้มีโอกาสฟังจากวิทยากรมากมายเกี่ยวกับการเข้าสู่ประชาคมเศรษฐกิจอาเซียน รู้จักกันดีในนาม AEC ซึ่งพอถึงเวลาเข้าจริงๆ ตามนักศึกษาไปว่า AEC คืออะไร ทุกคนก็จะบอกว่าเราจะมีเสรีทางการค้า เราจะได้ส่วนลดภาษีทางการค้า พอถามต่อไปอีกว่าแล้วรู้หรือไม่ว่าประชาคมอาเซียนคืออะไร นักศึกษาคนเดิมก็ตอบกลับมามีว่า ก็คือประเทศ 10 ประเทศมารวมกันเพื่อทำการค้ากัน พอผู้เขียนได้ฟังดังนั้น จึงถามกลับว่าทำการค้าอย่างเดียวหรือคะ นักศึกษาที่ทำหน้าที่ผู้เขียนเลยได้ความคิดว่า เพราะพวกเขาได้ยินคำว่า AEC มามากจนลืมนึกถึงส่วนอื่นในด้านประชาคมอาเซียน จึงจะมาเล่าสู่กันฟังว่า นอกจากภาคเศรษฐกิจที่เราจะต้องสนใจแล้ว อีกสองด้านที่เราไม่ควรละเลย คือ ด้านประชาคมการเมืองด้านความมั่นคงอาเซียน หรือเรียกว่า APSC (ASEAN Political-Security Community) และด้านประชาคมสังคมด้านวัฒนธรรมอาเซียน หรือเรียกว่า ASCC (ASEAN Social-Cultural Community)



ภาพจาก <https://www.google.co.th/search?q=ประชาคมอาเซียน+3+เสาหลัก&tbm>

ที่มาก่อนจะมาเป็นประชาคมอาเซียน เกิดจากการที่ภูมิภาคเอเชียตะวันออกเฉียงใต้มีความขัดแย้งทางด้านอุดมการณ์ระหว่างประเทศ โดยเฉพาะเสรีนิยมประชาธิปไตยกับประเทศที่ยึดมั่นในอุดมการณ์สังคมนิยมคอมมิวนิสต์ขึ้น และความขัดแย้งด้านดินแดนระหว่างประเทศ ยกตัวอย่าง ความขัดแย้งกลุ่มมลายา และประเทศฟิลิปปินส์ในการอ้างกรรมสิทธิ์เหนือพื้นที่ซาบฮาร์ และซาราวัก ในช่วงเวลานั้นเองที่ประเทศสิงคโปร์ได้แยกตัวออกมาจากมลายา ทำให้หลายๆ ประเทศมองเห็นความจำเป็นในการที่จะจับมือกันในส่วนภูมิภาคนี้ ซึ่งก่อให้เกิดกระแสภูมิภาคนิยมในเอเชียขึ้น

จากจุดเริ่มต้นที่กล่าวไปแล้วเบื้องต้น ทำให้รัฐมนตรีว่าการกระทรวงการต่างประเทศในขณะนั้นได้เชิญรัฐมนตรีต่างประเทศของเอเชียตะวันออกเฉียงใต้มาประชุมกันเพื่อปรึกษาหารือกัน ซึ่งก่อให้เกิดประชาคมอาเซียน หรือเรียกอีกชื่อหนึ่งว่า สมาคมประชาชาติเอเชียตะวันออกเฉียงใต้ (Association of South East Asian Nations: ASEAN) ซึ่งเป็นองค์การระดับภูมิภาคของเอเชียตะวันออกเฉียงใต้ซึ่งได้ก่อตั้งไป วันที่ 8 สิงหาคม พ.ศ.2510 ซึ่งมีสมาชิกเพียง 5 ประเทศเท่านั้นในขณะนั้น ซึ่งได้แก่ ประเทศอินโดนีเซีย มาเลเซีย สิงคโปร์ ฟิลิปปินส์ และประเทศไทย โดยเรียกการรวมตัวครั้งนั้นว่า ปฏิญญากรุงเทพฯ (The Bangkok Declaration) ต่อจากนั้นก็เปิดรับสมาชิก

เรื่อยมา โดยมีประเทศบรูไน เวียดนาม ลาว พม่า ตามลำดับ จนในปี พ.ศ.2542 ประเทศกัมพูชาเป็นประเทศสุดท้ายที่เข้าร่วมการเป็นประชาคมอาเซียนทั้ง 10 ประเทศ

จากการศึกษา และการพูดคุยกับหลายภาคส่วน ทั้งส่วนรัฐบาล และเอกชนทำให้ทราบว่า การจัดตั้งประชาคมอาเซียนนั้น ส่งผลให้เกิดแนวคิดที่จะมีการรวมตัวกัน โดยกล่าวได้ว่า ข้อริเริ่มเกิดจากอดีตนายกรัฐมนตรี คุณอานันท์ ปันยารชุน ในการจัดตั้งเขตการค้าเสรีอาเซียนขึ้น ซึ่งเป็นการรวมตัวเป็นประชาคมอาเซียน โดยเริ่มจากเสาเศรษฐกิจ ซึ่งคุณอานันท์อีกเช่นกันที่เป็นคนผลักดันให้เกิดการค้าเสรีอาเซียน หรือที่เรียกกันว่า ASEAN Free Trade Area (AFTA) โดยมีการลดภาษีศุลกากรระหว่างกันขึ้น

นอกจากนี้การรวมกลุ่มประชาคมอาเซียนก็เพื่อสร้างสันติภาพในภูมิภาคเอเชียตะวันออกเฉียงใต้ เพื่อให้มีเสถียรภาพทางการเมือง สังคม วัฒนธรรม และความเจริญก้าวหน้าทางเศรษฐกิจ นอกจากนี้ยังสังเกตเห็นความสำคัญของการค้าระหว่างประเทศมากขึ้น เพราะมีการกีดกันทางการค้าทำให้ต้องจับมือกันเพื่อช่วยเหลือทางด้านเศรษฐกิจการค้าระหว่างกันมากขึ้น ดังนั้น การรวมตัวก่อให้เกิดสามเสาหลักดังที่กล่าวไปแล้วเบื้องต้น

เสาต้นแรก ขอบเขตถึงเสาต้นด้านประชาคมสังคมด้านวัฒนธรรมอาเซียน หรือ ASCC ซึ่งมีจุดศูนย์กลางอยู่ที่ประชาชนในกลุ่มอาเซียน ต้องกินคืออยู่ที่ มีการพัฒนาในทุกด้าน เพื่อยกระดับความเป็นอยู่เพื่อให้มีคุณภาพชีวิตที่ดี และมีการใช้ทรัพยากรธรรมชาติอย่างยั่งยืน

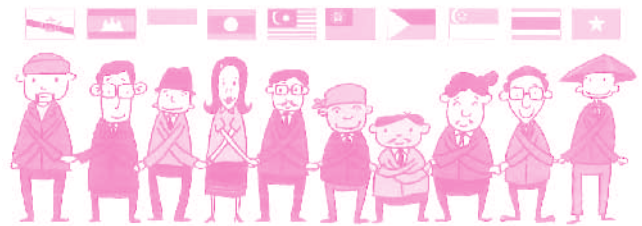
พร้อมกับการส่งเสริมอัตลักษณ์ของแต่ละชาติให้เป็นอัตลักษณ์ของอาเซียน ซึ่งในแผนปฏิบัติการเวียงจันทน์ ได้ใส่องค์ประกอบไว้ด้วยการ 6 ด้าน คือ

- การพัฒนามนุษย์ (Human Development)

- การคุ้มครอง และสวัสดิการสังคม (Social Welfare and Protection)
- สิทธิและความยุติธรรมทางสังคม (Social Justice and Rights)
- ความยั่งยืนด้านสิ่งแวดล้อม (Environmental Sustainability)
- การสร้างอัตลักษณ์อาเซียน (Building and ASEAN Identity)
- การลดช่องว่างทางการพัฒนา (Narrowing the Development Gap)

ซึ่งนอกจาก 6 องค์ประกอบที่กล่าวถึงแล้ว ยังส่งเสริมเรื่องความสัมพันธ์ระหว่างนักเขียน นักคิด รวมถึง ศิลปิน ในภูมิภาคอาเซียนเพื่อสร้างความตระหนักเกี่ยวกับอาเซียน

ครั้งต่อไปผู้เขียนจะมากล่าวถึงเสาต้นที่สองของประชาคมอาเซียน คือ เสาประชาคมการเมือง และความมั่นคงอาเซียน ที่มา: www.dtn.go.th



อ่าน ต่อฉบับหน้า



สถาบันเทคโนโลยีไทย-ญี่ปุ่น
Thai-Nichi Institute of Technology
泰日工业大学
ที่ตั้ง: วิทยาลัยเทคโนโลยีไทย-ญี่ปุ่น สำนักงานสาขา ฝั่งปิ่นเกล้า

เปิดรับนักศึกษาในระดับ ป.โท
ปีการศึกษา 2557

สถาบันอุดมศึกษาเอกชน
ลำดับที่ 1000 แบบ
MGNZUKURI
www.tni.ac.th

มีทุนการศึกษา 100 % และ 50 % ตลอดหลักสูตร

วิศวกรรมศาสตรมหาบัณฑิต (M.Eng.)

- สาขาเทคโนโลยีวิศวกรรม (MET)

วิทยาศาสตรมหาบัณฑิต (M.Sc.)

- สาขาเทคโนโลยีสารสนเทศ (MIT)

บริหารธุรกิจมหาบัณฑิต (MBA)

- สาขาการจัดการอุตสาหกรรม (MIM)
- สาขาการจัดการวิสาหกิจสำหรับผู้บริหาร (EEM)
- สาขาบริหารธุรกิจญี่ปุ่น (MBJ) *หลักสูตรเปิดใหม่ ปีการศึกษา 2557

เป็นหลักสูตรที่ใหม่เปิดที่ใหม่ก่อน เหมาะสำหรับผู้ที่ยากแก่ทั้งบริหารและภาษาญี่ปุ่นสำหรับธุรกิจระดับสูง

จุดเด่นของหลักสูตร

- อำนวยการสอนโดยคณาจารย์ผู้ทรงคุณวุฒิทั้งไทย-ญี่ปุ่น และบรรยายพิเศษโดยผู้เชี่ยวชาญเฉพาะด้านทั้งจากภาครัฐและอุตสาหกรรม
- หลักสูตรสนับสนุนโดยภาครัฐและภาคเอกชนของญี่ปุ่น
- มีทุนสนับสนุนการวิจัย
- นักศึกษาสามารถเลือกเรียนภาษาญี่ปุ่นเพิ่มเติมได้



สถาบันเทคโนโลยีไทย-ญี่ปุ่น 1771/1 ถ.พัฒนาการ แขวง/เขตสวนหลวง กรุงเทพฯ 10250

Ins. 0-2763-2601-5