

ดอกกบิวัง (อเมะ)

กบิวัง ไม้พุ่ม

อ่อนช้อยแต่แข็งแรง



1	2	3	4
5	6	7	8

1. ดอกบิวังสีขาวชนิดที่บานเร็ว เมื่อเริ่มบานใหม่ๆ ดอกจะกลมใหญ่
2. พันธุ์นี้ขณะยังตูมๆ อยู่เป็นสีชมพูอ่อนๆ แต่เมื่อบานแล้วเป็นสีขาวล้วน
3. สวนน้ำที่ศาล Jounangu เกียวโตราวต้นเดือนกุมภาพันธ์ ต้องรออีกสักราว 2 สัปดาห์จึงจะเริ่มบานสวยงาม
4. บิวังพันธุ์ย้อยลงสีชมพูเข้ม ดอกเล็กกลีบกลม
5. บางต้นย้อยลงมาจากพื้นดินสลัดลมหอมบอวล
6. เมื่อเทียบกับซากุระ ดอกบิวังจะทนทานกว่ามาก หลังร่วงโรยบนพื้นก็สร้างบรรยากาศอีกแบบ
7. ที่สวนบิวังของศาล Domyoji Tenmangu มีบิวังพันธุ์ย้อยอยู่หลายต้น บางต้นสูงใหญ่กว่า 3-4 เมตร ซึ่งค่อนข้างพบไม่มากนัก
8. ที่สวนของศาล Domyoji Tenmangu มีสะพานหินทอดอยู่ตรงกลาง มองลงมาเห็นสวนจากด้านบน

ทั้งนี้

ที่อากาศหนาวเย็น และบางวันยังมีหิมะโปรยปรายในหลายๆ จังหวัดทั่วประเทศญี่ปุ่น ดอกบิวังก็เริ่มคลี่กลีบที่ละดอกสองดอก ส่งกลิ่นหอมสดชื่นกันแล้ว และคาดว่าจะอยู่ได้นานจนใกล้ๆ ช่วงซากุระบาน คือ ราวปลายมีนาคมทางภูมิภาคคันไซ และคันโต ส่วนทางภาคตะวันออกเฉียงเหนือ และฮอกไกโดจะล่าไปอีกหนึ่งเดือนถัดไป ทั้งนี้เพราะว่าดอกบิวังจะบานทั้งกิ่งกินเวลาเป็นสัปดาห์ และเป็นเดือนทั้งต้น

คนไทยจำนวนไม่น้อยที่มาญี่ปุ่นเป็นครั้งแรกมักเข้าใจผิดว่าดอกบิวัง

เป็นดอกซากุระ แต่สำหรับคนญี่ปุ่นแล้วเพียงเห็นดอกหรือต้นก็รู้ทันทีว่าไม่ใช่ กลีบของดอกบิวังจะกลมไม่เป็นหยักที่ปลายกลีบ เส้นผ่านศูนย์กลางราว 25 มิลลิเมตร พันธุ์กลีบเดียวปกติในหนึ่งดอกมี 5 กลีบ มีหลากหลายสีได้แก่ขาว ชมพู แดงสด บิวังสำหรับชมดอกนั้น มีการพัฒนาสายพันธุ์ในสมัยเอโดะรวมกว่า 300 สายพันธุ์ด้วยกัน และไม่ว่าพันธุ์ใดๆ ก้านของดอกบิวังจะสั้นมากจนดูเหมือนบานจากกิ่งโดยไม่มีก้านดอกเหมือนซากุระ ลำต้นของต้นบิวังจะขรุขระมีสีออกดำๆ ไม่สูงใหญ่นัก ต้นที่มีอายุน้อยมักมีกิ่งที่ขึ้นฟ้าเหมือนไม้กวาด หากคอยตัดแต่งกิ่งก้านก็จะค่อยๆ คงอสงวามเหมือนต้นแก่ที่มักโค้งไปมาดูขลัง ทำให้จิตรกรผู้กั้นหมึกดำทั้งในเมืองจีนแหล่งกำเนิดดอกบิวัง และในญี่ปุ่นนิยมนำไปวาดเป็นภาพเขียนหรือภาพประดับประดากระดาษกันห้อง (ฟุซุมะ) การชมดอกบิวังบนกิ่งที่โค้งงอไปมาถือเป็นหนึ่งในสามวิธีชมบิวังของคนญี่ปุ่นที่นอกเหนือไปจากการชมดอกบิวังยามแรกบาน และการเดินชมบิวังนานาพันธุ์หลากสีล้วนในสวน

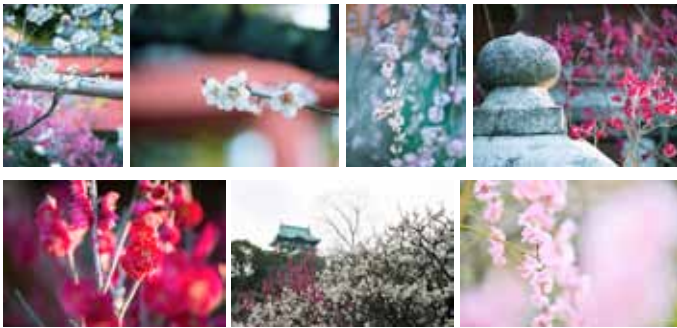
ดอกบิวังเมื่อแรกบานจะมีกลีบกลมใหญ่ เกสรทั้งตัวผู้และตัวเมียจะยาวใหญ่ และค่อยๆ มีกลีบเล็กลงหลังบานได้ราวสองสัปดาห์ พระสงฆ์ในวัดพุทธนิกายเซนเทศนาว่า “ดอกบิวังถึงแม้จะเล็กแต่อง่างามแข็งแรง กลีบกลีบได้ท่ามกลางอากาศที่หนาวเย็น พวกเรามักพิจารณาตนยามฝึกสมาธิด้วยความอดทนว่าสักวันหนึ่งจะบรรลุได้ดังดอกบิวังที่ผลิบาน”

ในบทเพลง “มันโยชู” จำนวน 4,500 เพลงที่ราชวงศ์ และขุนนางญี่ปุ่นทรงพระราชนิพนธ์หรือนิพนธ์ไว้ราวคริสต์ศตวรรษที่ 7-8 ก็พบชื่อของดอกบิวังหรือ “อเมะ” (梅) ถึง 118 เพลง มากกว่าซากุระดอกไม้ยอดนิยมในปัจจุบันที่มีเพียง 42 เพลง ว่ากันว่าในอดีตทั้งราชวงศ์ และขุนนางญี่ปุ่น

นิยมชมชอบบัวมากกว่าซากุระด้วยซ้ำไป ขุนนางที่ผูกพันกับดอกบัวจนกลายเป็นสัญลักษณ์ของเขามาจนทุกวันนี้คือ ซุวะระรา มิจิโนะสะเนะ (ค.ศ. 845-903) อดีตเสนาบดีฝ่ายขวาในสมัยเฮอัน (ค.ศ.794-1192) บทเพลงสุดท้ายอันโด่งดังที่เขาประพันธ์ไว้หลังจากถูกตัดรูกทางการเมืองกลับแก่ลงจนต้องอับเปิตตนเองไปประจำที่ว่าการคะไซฟูในคิวชูคือ “โคะจิฟูคะซะ นิโอยโอะโกะซะยะ อุเมะโนะสะเนะ อะรุยิโนะชิโตะเตะ อะรุโอะวะซุระนะ” (東風吹かば 匂ひおこせよ 梅の花 主なしとて 春な忘るな) มีความหมายว่า “ยามพระพายพัดมาจากทิศตะวันออกในฤดูใบไม้ผลิ กลิ่นหอมของดอกบัวก็จะโชยมา เจ้าบัวเอ๋ย ถึงฉันจะไม่อยู่แล้ว ก็อย่าลืมฤดูใบไม้ผลินา” หลังจากจบชีวิตลง ผู้คนจึงพากันตั้งศาลรำลึกในทุกๆ ที่ๆ เขาเดินทางผ่านไปพร้อมประดับประดาสวนรอบๆ ด้วยดอกบัว ทั้งศาลคะไซฟูเทมมังงูในจังหวัดฟูกูโอกะ ศาลคิโตะโนะเทมมังงูในเกียวโต และโอซากาเทมมังงูต่างๆ ก็มีชื่อเสียงเรื่องดอกบัวงาม แม้ทุกวันนี้ดอกบัวยังคงเป็นสัญลักษณ์แห่งการมาเยือนของฤดูใบไม้ผลิของผู้คนทั่วไป

ความงามของบัวไม่ได้อยู่ที่ดอกเท่านั้น แต่อยู่ที่ลำต้น และกิ่งก้านของมันที่ยังมีอายุมากยิ่งตามคดเคี้ยวไปมาดูแข็งแรงตัดกับดอกบัวที่มีขนาดเล็ก และอ่อนช้อยได้อย่างเหมาะสมเจาะด้วย ตั้งแต่โบราณกาลมาแล้วที่ผู้คนชื่นชมกับต้นไม้อายุเก่าแก่ด้วยวลีที่ว่า “โซะโซโอะซะ” (疎瘦横斜) ต้นบัวเก่าแก่ดูจะเหมาะสมกับวลีที่ว่านี้จริงๆ ลำต้นที่อ้วนใหญ่หยาก (疎) ผิวที่ออกดำ และขรุขระ (瘦) กิ่งที่เอนเอียงคดเคี้ยวไปมา (横斜) ล้วนเกิดขึ้นตามธรรมชาติจากลม และฝนที่พัดมาเป็นสิบๆ ร้อยๆ ปี

ทุกๆ ปี กรมอุตุนิยมวิทยาของญี่ปุ่นจะพยากรณ์ระยะเวลาเริ่มบานของดอกบัวโดยใช้ต้นบัวพันธุ์กลีบเดียวสีขาวเป็นมาตรฐาน หากมีดอกคลี่กลีบมากกว่า 4-5 ดอกขึ้นไป ก็จะมีการคาดการณ์ในจังหวัดนั้นๆ ซึ่งจะเริ่มจากโอกินาว่าในกลางเดือนมกราคม ไล่ขึ้นไปยังหมู่เกาะชิโกะกุ และคิวชูจากปลายเดือนมกราคม คันทไซ และคันทไตในราวกลางหรือปลายเดือนกุมภาพันธ์ ไทฮอกกุหรือภาคตะวันออกเฉียงเหนือในเดือนมีนาคม และเดือนเมษายนสำหรับออกไกโดตามลำดับ เช่นเดียวกับซากุระ ผู้คนจะพากันออกไปชมดอกบัวตามสวนมีชื่อที่กระจายอยู่แทบทุกจังหวัด ว่ากันว่าธรรมเนียมชมบัวตามสวนดังกล่าวมาแพร่หลายในสมัยเอะโดะ เมื่อโตะ



9 สีสันที่หลากหลายของดอกบัวเป็นเสน่ห์ที่น่าหลงใหลอีกประการหนึ่ง นอกเหนือไปจากกลิ่นหอม และผลที่นำมาดองเป็นเหล้าหรือบัวดองได้

10 พันธุ์จิ๋ว

11 พันธุ์ย่อยแบบซ้อน

12 สีแดงออกชมพู

13 เมื่อโดนแสงแดดจะดูสดใสงดงาม

14 สวน Bairin@Osaka Castle Park

15 ดอกสีชมพูอ่อนดูอ่อนโยนเช่นเดียวกับซากุระ ทำให้หลายคนเข้าใจผิดว่าบัวเป็นซากุระ

16 เมื่อบานเต็มที่ ดอกจะเล็กลงแต่ก็ดูจุ้มจิ๋ว

กุระวะ นะริอะกิ โดเมียวมอนทลมิโตะคนที 9 บัญชาให้พัฒนาที่ดินแปลงใหญ่ริมทะเลสาปให้เป็นสวนน้ำ (โคยูชิกิเทอน) พร้อมสร้างที่พักผ่อนหย่อนใจให้นักบที่เล่าเรียนวิชาการไว้ในปีค.ศ.1842 ในครั้งนั้นนะริอะกิได้ตั้งชื่อสวนว่า “โครักกุ เอน” (音楽園) ซึ่งมาจากปรัชญาของเม้งจื้อที่ถือว่า “ความสนุกสนาน (รักกุ) ที่แท้จริงเป็นความสนุกสนานที่โพรฟ้า (โค) ก็ร่วมสนุกได้ด้วย” นะริอะกิได้ยึดเอาปรัชญาดังกล่าวเป็นกฎเหล็กในการปกครองมณฑล และได้เปิดโอกาสให้ผู้คนเข้าชมสวนซึ่งปลูกต้นบัวนับร้อยๆ สายพันธุ์จำนวนราว 3,000 ต้นได้ในวันที่มีเลข 3 และ 8 ของทุกเดือน นับแต่นั้นมามณฑลอื่นๆ หลายแห่งได้พากันการรสร้างสวนสำหรับชมดอกไม้ และเปิดให้ผู้คนเข้าชมได้ตามๆ กัน

เทคนิคในการชมสวนที่ผู้ดูแลสวนโครักกุเอนในปัจจุบันแนะนำไว้คือเริ่มต้นชมจากประตูด้านหลังซึ่งมีสวนไม้ และสวนสนอยู่ก่อน จึงค่อยๆ เดินไปสู่สวนบัวต้นเก่าแก่ซึ่งสวนใหญ่เป็นสีขาว และไปจบที่บัวสีแดงสดและสีผสมนานาพันธุ์ที่ปลูกที่หลัง ผู้ดูแลสวนบอกว่าการเดินชมด้วยลำดับดังกล่าวจะเพิ่มความเร้าใจมากกว่า สวนที่เป็นหนึ่งในสามสวนงดงามที่สุดของญี่ปุ่น และทุกวันนี้ก็ยังเปิดให้ประชาชนเข้าชมได้ฟรีอยู่เช่นเดิม

สวนบัวในภูมิภาคคันไซก็มีสวนบัวงังคือชื่ออยู่แดงแห่งใดก็ได้

1) ศาลคิโตะโนะเทมมังงู เกียวโต สวนบัวด้านข้างทางเข้าศาลมีบัวนานาพันธุ์ราวหนึ่งพันต้น เช่นเดียวกับที่ลานด้านใน และรอบๆ ศาลราวหนึ่งพันต้นเช่นกัน บัวที่นี่จะเริ่มบานจากราวกลางเดือนกุมภาพันธ์ และชมได้จนถึงกลางหรือปลายเดือนมีนาคม เดินทางโดยรถรางสาย Keifuku Train ลงที่สถานี Kitano Kakubaicho เดินไปอีกราว 10 นาที (ค่าเข้าชมสวน 600 เยน ภายในบริเวณลานศาลไม่เสียค่าเข้าชม)

2) ศาลโจนังงู เกียวโต บัวพันธุ์ย่อยที่หาดูได้ยากราว 150 ต้น จะเริ่มบานจากราวกลางเดือนกุมภาพันธ์พร้อมๆ กับดอกคาเมลเลียพันธุ์ต่างๆ พร้อมสวนในแต่ละสมัย เดินราว 15-20 นาทีจากสถานี Takeda/Kintetsu Kyoto Line, JR, Kyoto Subway (ค่าเข้าชม 600 เยน)

3) ศาลโดเมียวจิเทมมังงู โอซาก้า ดอกบัวกว่า 80 ชนิดจำนวน 800 ต้นบานอยู่สวนด้านหลังศาลเอก มีทั้งพันธุ์ธรรมดา และพันธุ์ย่อยงดงามมาก เดินจากสถานี Domyoji/Minami Osaka Line (ค่าเข้าชม 300 เยน)

4) สวนบัว “ไบริน” ใน Osaka Castle Park ดอกบัว 98 ชนิดจำนวน 1,250 ต้นในสวนบัวด้านข้างปราสาทโอซาก้า นับเป็นสวนบัวขนาดใหญ่ที่มีชื่อเสียง เดินราว 10 นาทีจากสถานี Tanimachi 4 Chome/Tanimachi Line, Chuo Line (ไม่เสียค่าเข้าชม) 

9	10	11	12
13	14	15	16